

# BESZÁMOLÓ

## A HOMOKHÁTI KISTÉRSÉG TÖBBCÉLÚ TÁRSULÁSA

2017. ÉVI  
TEVÉKENYSÉGÉRŐL



# **I. A TÖBBCÉLÚ KISTÉRSÉGI TÁRSULÁS SZAKMAI TEVÉKENYSÉGE**

## **A TÁRSULÁS BEMUTATÁSA**

A kistérséghez tartozó települési önkormányzatok képviselő-testületei 2004. április 30-án önálló jogi személyiséggel rendelkező többcélú kistérségi társulást hoztak létre. A Homokháti Kistérség Többcélú Társulása tagtelepülései Ásotthalom, Bordány, Forráskút, Mórahalom, Öttömös, Pusztamérgecs, Ruzsa, Üllés, Zákányszék és Zsombó.

A Társulás ellátja a Társulási Megállapodásában rögzített térségi és ágazati feladatokat, továbbá a tagönkormányzatok képviselő-testülete által átruházott feladat- és hatásköröket a vonatkozó szakági, szakmai szabályok és működési engedélyek alapján, az alábbiak szerint:

### **Szociális feladatok tekintetében:**

- Étkeztetés,
- Házi segítségnyújtás,
- Jelzőrendszeres házi segítségnyújtás,
- Idősek, demens betegek nappali ellátása,
- Szenvedélybetegek nappali ellátása,
- Időskorúak, demens betegek tartós bentlakásos ellátása,
- Pszichiátriai betegek közösségi alapellátása,
- Támogató szolgáltatás fogyatékos személyek részére,
- Családsegítő szolgálat,
- Tanyagondnoki szolgálat
- Gyermekétkeztetés.

### **Gyermekvédelmi feladatok tekintetében:**

- Gyermekjóléti alapellátás- gyermekjóléti szolgáltatás.

### **Egészségügyi ellátás tekintetében:**

- Központi Orvosi ügyelet szervezése,
- Család és nővédelmi egészségügyi gondozás (Védőnői szolgálat).

### **Közigazgatás- és Szolgáltatásszervezési feladatok:**

- Internetes portál működtetése.

### **Területfejlesztési feladatok:**

- Fejlesztési programok, dokumentumok készítése,
- Területfejlesztési projektek tervezése, megvalósítása.

A vállalt feladatokat a szociális ellátások tekintetében a társulás részben önálló intézménye útján, az egészségügyi feladatokat közreműködői megállapodások illetve vállalkozói szerződések útján, az összes többi feladatot saját feladatellátásban végzi. A társulás munkaszervezeti feladatait 2013.06.30. napjáig saját munkaszervezete útján látta el, ezen feladatokat a társulási tanács döntésének értelmében 2013.07.01. napjától a társulás székhelyönkormányzatának polgármesteri hivatala a Mórahalmi Polgármesteri Hivatal útján látja el.

A döntéshozás szerve a Homokháti Kistérség Többcélú Társulása Társulási Tanácsa.  
A döntés előkészítést a következő bizottságok segítik:

- Pénzügyi Bizottság,
- Szociális és Egészségügyi Bizottság,
- Közbeszerzési Bíráló Bizottság - eseti jelleggel.

## A TÁRSULÁS ÁLTAL 2017. ÉVBEN ELLÁTOTT FELADATOK

### Szociális Szolgáltatási Feladatok

A Homokháti Kistérség Többcélú Társulása Integrált Szociális és Gyermekjóléti Intézménye (rövidített neve: Homokháti Szociális Központ) 2009.01.15. napján kezdte meg, mint részben önálló költségvetési szerv a működését. A Homokháti Szociális Központ 2010.01.01. napjától pedig önálló költségvetési szervként működik napjainkig.

Az Intézmény székhelye Zákányszéken, a Dózsa György u. 44. szám alatt található. A Homokháti Szociális Központ szerteágazó tevékenységeket folytat, ezért azok a könnyebb áttekinthetőség kedvéért szolgáltatásonként kerülnek bemutatásra. Minden szolgáltatás bemutatásánál a nyújtott szolgáltatás működési engedélyének jelenlegi helyzete, feladata, szakmai tartalma, az esetleges problémák és a kiemelt történések kerülnek leírásra. A szakmai létszám és ellátotti létszám egymáshoz való viszonyát az 1. számú melléklet tartalmazza. Az Intézmény szervezeti ábráját a 2. számú melléklet tartalmazza.

Alapellátási formák a kistérség településein						
Települések	Házi segítség-nyújtás	Jelzőrend-szeres házi segítség-nyújtás	Tanyagond-noki szolgálat	Idősek nappali ellátása	Szociális étkeztetés	Családsegítő Gyermekjóléti szolgálat
Ásotthalom	K	K	T	K	K	K
Bordány	T	T	T	T	T	T
Forráskút	K	K	T	K	T	K
Mórahalom	K	K	T	K	K	K
Öttömös	K	K	T	K	K	K
Pusztamérges	K	K	T	K	K	K
Ruzsa	T	K	T	T	T	K
Üllés	K	K	T	K	T	K
Zákányszék	K	K	K	K	K	K
Zsombó	E	E	E	E	E	T

**1. számú táblázat:** A kistérség településein igénybe vehető szociális alapszolgáltatási formák összesítő táblázata 2017. 01. 01-től -2017.12.31-ig

K - Homokháti Kistérség Többcélú Társulása által fenntartott intézmény keretében látja el a feladatait

T - Települési Önkormányzat által fenntartott intézmény vagy szolgálat keretében történik a feladatellátás

E – más forma

Zsombó nagyközségben működő Szociális Alapszolgáltatási Központ a Szegedi Kistérség Többcélú Társulása keretén belül működik.

## 1. Étkeztetés

Feladata, az étkeztetés keretében azoknak a szociálisan rászorultaknak a legalább napi egyszeri meleg étkezéséről kell gondoskodni, akik azt önmaguknak, illetve eltartottjaik részére tartósan, vagy átmeneti jelleggel nem képesek biztosítani különösen:

- koruk,
- egészségi állapotuk,
- fogyatékságuk, pszichiátriai betegségeik,
- szenvedélybetegségeik, vagy
- hajléktalanságuk miatt.

Ellátási területe:

- Ásotthalom Nagyközség,
- Mórahalom Város,
- Zákányszék Község,
- Pusztamérges Község,
- Öttömös Község közigazgatási területén.

A feladat ellátás szakmai tartalma:

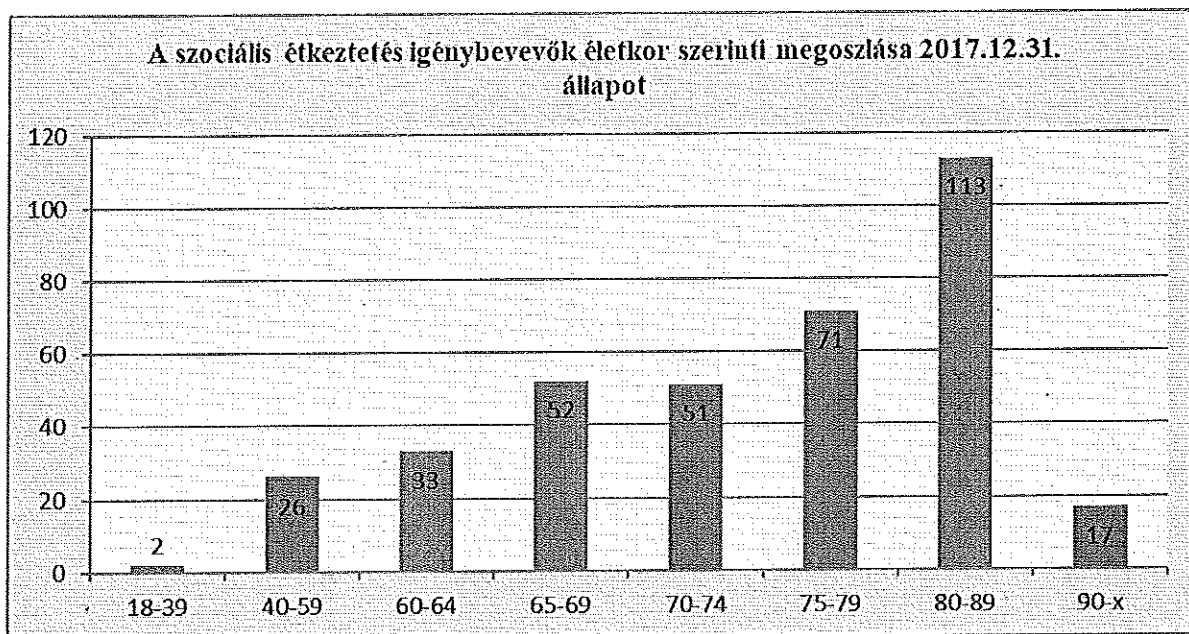
A kistérség területén élő szociálisan, egészségügyi okok miatt vagy idős kora miatt rászorult igénylő kaphat étkeztetést. A szolgáltatás nyújtásakor a szociális rászorultságot vizsgálni kell. A szociális rászorultság szabályait Mórahalom Város 35/2016. (XII.15.) önkormányzati rendelete tartalmazza egységes szerkezetben. A rendeletben leírt szabályoknak megfelelően az Intézmény minden szociálisan rászorult kérelmezőnek ellátást tud biztosítani.

Ellátásban részesülhet az igénylő által eltartott hozzátartozó is, amennyiben más módon nem megoldható az étkezése. A szociális étkezésben előnyt élveznek azok az idős korúak, akiket házi gondozásban részesítünk, valamint azok, akik valamilyen kizáró ok miatt (mozgásképtelenség, magatartási probléma) az idősek klubja szolgáltatásait nem tudják igénybe venni. Az igénylők 60%-a igen alacsony jövedelmű. 2017 évben 380 fő részesült szociális étkeztetésben.

Jelentős problémát okoz az Intézménynek a térítési díj hátralékok kezelése. Az Intézmény szabályzatban határozza meg a térítésszám hátralékok kezelésének szabályait, ezzel következetesen igyekszik megelőzni a hátralékok felhalmozódását.

Az intézmények határozatlan idejű működési engedéllyel rendelkeznek a szakfeladat tekintetében.

A szolgáltatásnál egyik településen sem tartanak nyilván várakozót, minden felmerülő igényt azonnal ki tudnak elégíteni. Főként a 60 év feletti lakosok veszik igénybe a szociális étkezést.



**1. Diagram:** Forrás KSH Elektra

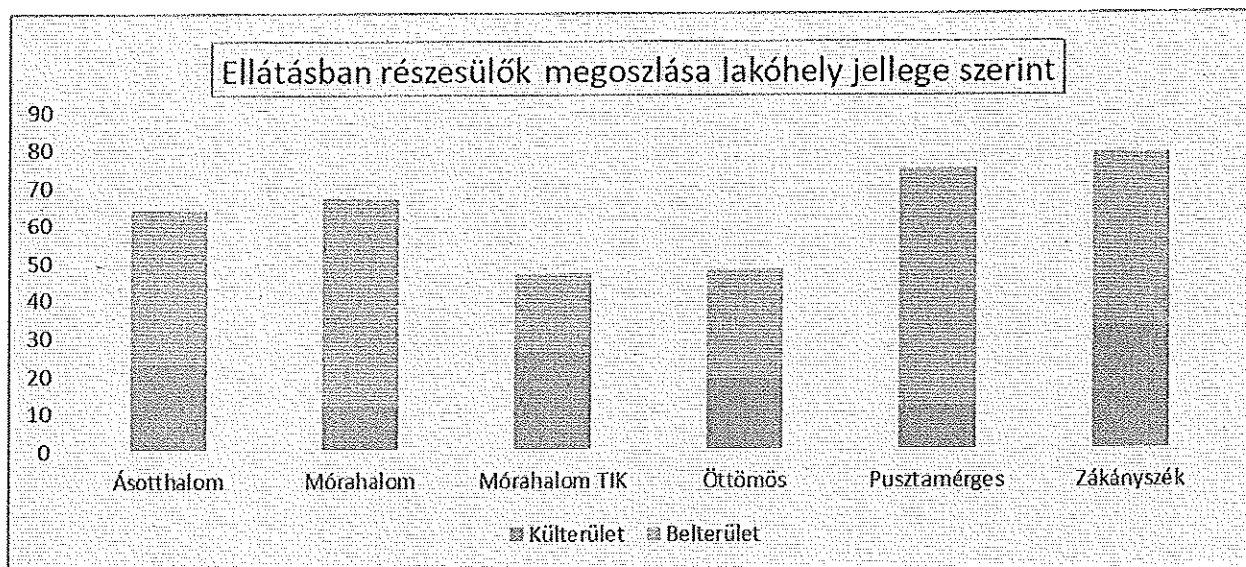
A 37/2014. (IV.30.) EMMI rendelet szerint, az étkezőhelyeken kihelyezett étlapokon kötelezően fel vannak tüntetve az étel összetevői, a lehetséges allergének, illetve a rendelet 5. számú melléklete szerinti korcsoportonként megengedett sóbevitel.

Diétás étkezést tud biztosítani az ellátottak számára Forráskút, Mórahalom, Pusztamérges, Zákányszék vásárolt élelmezés formájában.

Külterületi és belterületi lakosok egyaránt igénybe veszik a szolgáltatást, viszont a szórás változó. A kiterjedt külterületi lakónépességű Ásotthalom, Mórahalom, Zákányszék településeken magasabb a tanyán élő igénybevevők aránya, a többi településhez képest.

<b>Homokháti Szociális Központ által ellátott települések</b>	<b>Ellátásban részesülők száma 2017.12.31.</b>	<b>Külterületen él</b>	<b>Belterületen él</b>
Ásotthalom	64 fő	23 fő	41 fő
Mórahalom	67 fő	12 fő	55 fő
Mórahalom TIK	47 fő	26 fő	21 fő
Öttömös	48 fő	19 fő	29 fő
Pusztamérges	75 fő	12 fő	63 fő
Zákányszék	79 fő	33 fő	46 fő
<b>Összesen</b>	<b>380 fő</b>	<b>125 fő</b>	<b>255 fő</b>

**2. Táblázat:** Forrás KSH Elektra



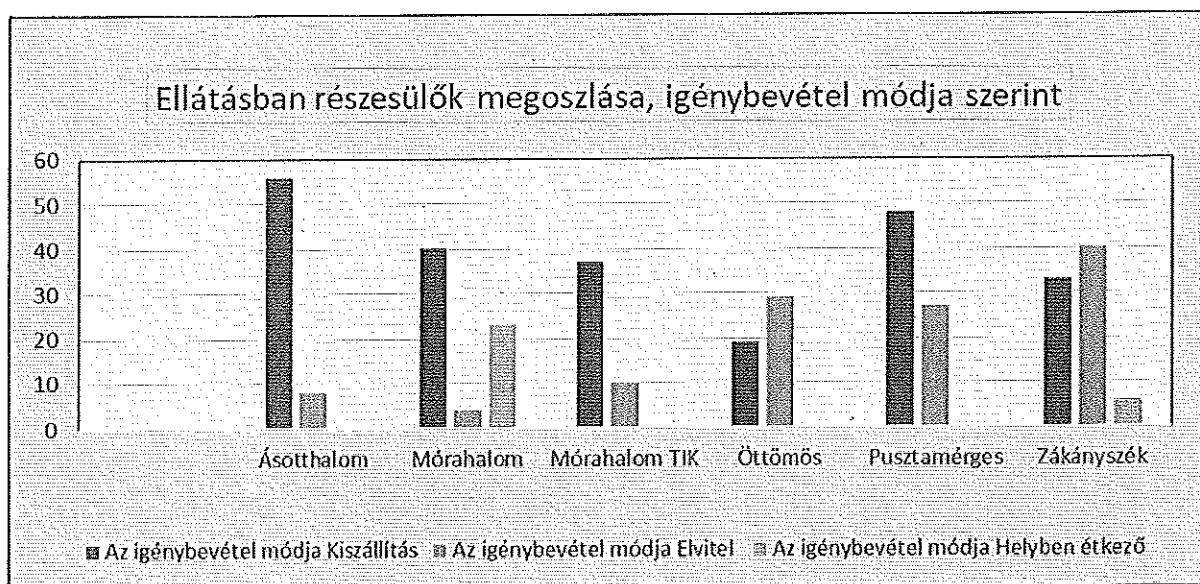
**2. Diagram:** Forrás KSH Elektra

Az étkeztetés szervesen összekapcsolódik a házi segítségnyújtással és a tanyagondnoki szolgálat feladatkörével. Az igénybevétel módja mentén kapcsolódnak a szolgáltatások a szociális étkeztetéshez.

A kiszállítást igénylőkhöz a településeken külterületre tanyagondnokok segítségével, gépjárművel történik az ebédszállítás, belterületen házi gondozók kerékpárral vagy motorkerékpárral, esetenként gépjárművel juttatják el az ebédet az ellátottak számára.

Akik elvitellel igénylik az étkeztetést, maguk viszik el a főzőhelyről vagy a szolgáltatást nyújtó intézménytől a főtt ételt a lakóhelyükre. Étkeztetést igénybe lehet venni elvitellel vagy helyben fogyasztva is.

A helyben fogyasztásra is adottak a lehetőségek minden intézményegységben. A tagintézményekben, telephelyeken kulturált, teljes infrastruktúrával ellátott, akadálymentesített helyiségek állnak az ott étkezők rendelkezésére. Mórahalom és Zákányszék településeken jellemző igénybevételi mód a helyben étkezés.



**3. Diagram:** Forrás KSH Elektra

Települések	Ellátásban részesülők száma 2017.12.31.	Az igénybevétel módja		
		Kiszállítás	Elvitel	Helyben étkező
Ásotthalom	64	56	8	
Mórahalom	67	40	4	23
Mórahalom TIK	47	37	10	
Öttömös	48	19	29	
Pusztamérges	75	48	27	
Zákányszék	79	33	40	6
<b>Összesen</b>	<b>380</b>	<b>233</b>	<b>118</b>	<b>29</b>

### 3. Táblázat: Forrás KSH Elektra

2017-ben az Intézmény 380 fő igénylő után részesült állami támogatásban.

Terveink között szerepel az Ásotthalmi szociáliskonyha diétás részlegének kialakítása. Olyan technológiai feltételekre van szükség, hogy a jelenleg az Ásotthalmi és a Zákányszéki szociális konyhákban biztosítható diabeteszes és epekímélő diétán kívül, más BNO kódú diétákat is tudjunk az igénylőknek biztosítani.

## 2. Házi segítségnyújtás

**Működési engedély:** határozatlan idejű működési engedéllyel rendelkezik a szolgáltatás minden telephelyünk és tagintézményünk esetében.

A gondozó a házi segítségnyújtás keretében hozzájárult ahhoz, hogy az ellátást igénybe vevő fizikai, mentális, szociális szükséglete biztosított legyen saját környezetében, életkorának, élethelyzetének és egészségi állapotának megfelelően, meglévő képességeinek fenntartásával, felhasználásával, fejlesztésével.

Az intézmény ellátási területén Ásotthalom, Forráskút, Öttömös, Pusztamérges, Üllés, Zákányszék községek és Mórahalom város közigazgatási területén biztosítja a házi segítségnyújtást.

A házi segítségnyújtás keretében szociális segítséget vagy személyi gondozást kell nyújtani, illetve a megállapodást is e szerint kell megkötni az ellátást igénybe vevővel.

**Szociális segítségnyújtás keretében biztosítani kell:**

- ✓ lakókörnyezeti higiénia megtartásában való közreműködést,
- ✓ a háztartási tevékenységben való közreműködést,

- ✓ a veszélyhelyzetek kialakulásának megelőzésében és a kialakult veszélyhelyzet elhárításában történő segítségnyújtást,
- ✓ szükség esetén a bentlakásos szociális intézménybe történő beköltözés segítését.

**Személyi gondozás keretében biztosítani kell:**

- ✓ az ellátást igénybe vevővel a segítő kapcsolat kialakítását és fenntartását,
- ✓ a gondozási és ápolási feladatok elvégzését,
- ✓ a szociális segítői feladatokat.

Az 1/2000. (I. 7.) SzCsM rendelet alapján a házi segítségnyújtás során

- a személyi gondozás keretében gondozás és háztartási segítségnyújtás,
- a szociális segítés keretében háztartási segítségnyújtás szolgáltatási elemet biztosít.

- **Gondozás:** az igénybe vevő bevonásával történő, tervezésen alapuló, célzott segítés mindazon tevékenységek elvégzésében, amelyeket saját maga tenne meg, ha erre képes lenne, továbbá olyan rendszeres vagy hosszabb idejű testi-lelki támogatása, fejlesztése, amely elősegíti a körülményekhez képest legjobb életminőség elérését, illetve a családban, társadalmi státuszban való megtartását, visszailleszkedését.
- **Háztartási vagy háztartást pótló segítségnyújtás:** az igénybe vevő segítése mindennapi életvitelében, személyes környezete rendben tartásában, mindennapi ügyeinek intézésében, valamint a személyes szükségleteinek kielégítésére szolgáló lehetőségek és eszközök biztosítása, ha ezt saját háztartásában vagy annak hiányában nem tudja megoldani.

**2017.01.01.-től jogszabályi változások történtek:**

- A 40/2016. (XII.21.) EMMI rendelet 1. és 2. számú mellékletei alapján a tevékenységnapló formátuma megváltozott, külön kell naplót vezetni személyi gondozás és szociális segítés esetén.
- Személyi gondozás igénybevételekor a tevékenységnaplóba kötelező elemként bekerült az utazásra fordított idő elszámolása is.
- 2017.02.17.-től megváltozott 36/2007. (XII.22.) SZMM rendelet 3. számú melléklete, az értékelő adatlap. Gondozási szükséglet felmérése esetén a korábbi évektől eltérően az igénybe vevőt az elért pontszám alapján továbbra is fokozatba soroljuk, de megszűnt az irányadó gondozási óra.

Település	Ellátotti létszám	Szakmai összetétel
<b>Mórahalom Tanyai Idősek Klubja</b>	22 fő, melyből 13 fő gondozásra, 9 fő segítésre jogosult	- 2 szociális gondozó és ápoló
<b>Pusztamérges</b>	27 fő, melyből	- 3 fő szociális gondozó, ápoló



	18 fő gondozásra, 9 fő segítségre jogosult	
<b>Öttömös</b>	8 fő, melyből 4 fő gondozásra, 4 fő segítségre jogosult	- 1 fő szociális gondozó és ápoló
<b>Mórahalom tagintézmény</b>	10 fő, melyből 7 fő gondozásra, 3 fő segítségre jogosult	- 1 fő szociális gondozó és ápoló,
<b>Forráskút</b>	20 fő, melyből 9 fő gondozásra, 11 fő segítségre jogosult	- 1 fő szociális munkás - 2 fő szociális gondozó és ápoló
<b>Ásotthalom</b>	40 fő, melyből 21 fő gondozásra, 19 fő segítségre jogosult	- 1 fő általános ápoló és általános gondozó - 4 fő szociális gondozó és ápoló
<b>Üllés</b>	20 fő, melyből 10 fő gondozásra, 10 fő segítségre jogosult	2 fő szociális gondozó és ápoló
<b>Zákányszék</b>	26 fő, melyből 21 fő gondozásra, 5 fő segítségre jogosult	- 2,5 fő szociális gondozó és ápoló - 0,5 fő szociális segítséget végző szakképzetlen munkatárs

**4. Táblázat:** A szolgáltatás ellátására vonatkozó kapacitásbeli és szakmai információk házi segítségnyújtás vonatkozásában (2017.05.17-i időpontban)

#### Házi segítségnyújtásban részesülők megoszlása 2017.12.31.-én

Telephely/Tagintézmény	Ellátottak száma (fő)	személyi gondozásra jogosultak (fő)	szociális segítségre jogosultak (fő)
Mórahalom Tanyai Idősek Klubja	20	14	6
Pusztamérges	23	18	5
Öttömös	8	6	2
Mórahalom tagintézmény	9	7	2
Forráskút	19	10	9
Ásotthalom	39	33	6
Üllés	32	18	14
Zákányszék	28	24	4

**5. Táblázat:** Házi segítségnyújtásban részesülők megoszlása 2017.12.31. napján

2017. évben Zákányszék Tagintézmény, Mórahalom Tagintézmény és Üllés Tagintézmény tekintetében a megnövekedett igények miatt férőhelyszám bővítésekre volt szükség. A Csongrád Megyei Kormányhivatal a működési engedélyben szereplő ellátotti létszámon belül meghatározza a személyi gondozásra befogadott létszámot is. 2018. február 6. napjától az 1/2000. SZCSM rendelet törölte azt a szabályt, hogy a kizárólag szociális segítségben részesülő ellátottak száma nem haladhatja meg az adott intézménynél a házi segítségnyújtásban részesülő összes ellátott 50 %-át. Így változó arányú lehet a személyi gondozásban és a szociális segítségben ellátottak köre.

A településeken egységes szakmai színvonal, egységes dokumentáció került kialakításra.

A házi segítségnyújtás a gondozási szükséglet vizsgálatának eredményének függvényében nyújtható. A gondozási szükséglet vizsgálat keretében kell megállapítani azt, hogy az ellátást igénylő esetében szociális segítség vagy személyi gondozás indokolt, valamint a napi gondozási szükséglet mértékét. Amennyiben az ellátást igénylő gondozási szükséglete meghaladja a III. fokozatot, az intézményvezető tájékoztatja a bentlakásos intézményi ellátás igénybevételének lehetőségéről.

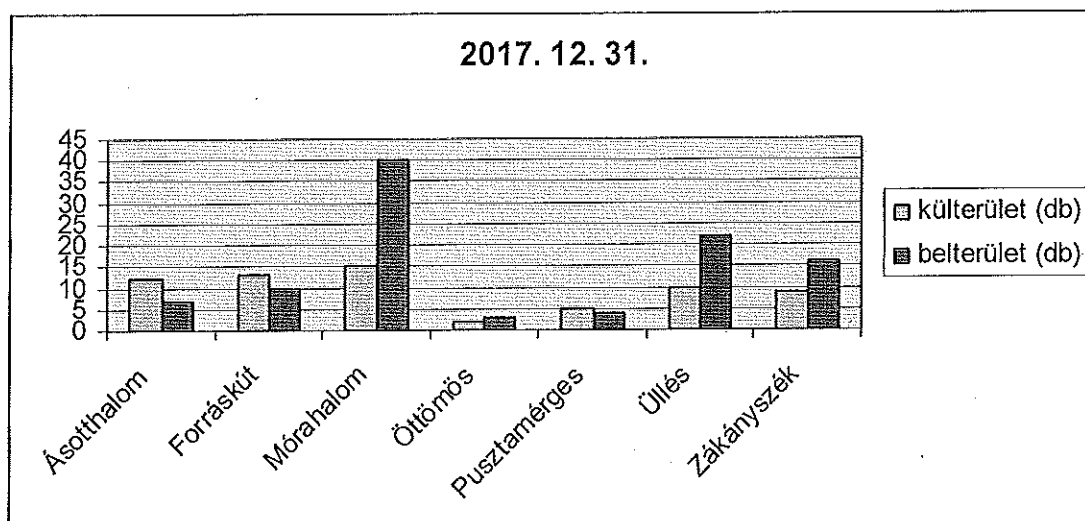
Szociális segítség akkor is nyújtható, ha a gondozási szükséglet vizsgálatánál a gondozási szükséglet szerint az ellátást igénylő I. fokozatba sorolható, de az ellátást igénylő

- 65. életévét betöltötte és egyedül él,
- 70. életévét betöltötte és lakóhelye közműves vízellátás vagy fűtés nélküli, vagy
- 75. életévét betöltötte
- Egészségi állapot miatt átmeneti jelleggel - időszakosan vagy tartósan - a lakását nem képes kíséret nélkül elhagyni, háztartási tevékenységeit nem vagy részlegesen képes ellátni.

A házi segítségnyújtás szolgáltatás jellegét kívánjuk a továbbiakban erősíteni. Azon fogunk dolgozni – munkatársaink tevékenységét felhasználva –, hogy a gondozási időket növeljük.

### **3. Jelzőrendszeres házi segítségnyújtás:**

**Kül- és belterület szerinti megoszlás szerint:**



#### 4. Diagram

A szolgáltatás célja: A saját otthonukban élő, egészségi állapotuk és szociális helyzetük miatt rászoruló, a segélyhívó készülék megfelelő használatára képes időszerű vagy fogyatékos személyek, illetve pszichiátriai betegek részére az önálló életvitel fenntartása mellett felmerülő krízishelyzetek elhárítása.

A jelzőrendszeres házi segítségnyújtás felügyeleti szolgáltatási elemet biztosít.

Működési engedély: határozatlan idejű működési engedéllyel rendelkezik a szolgáltatás.

A szolgáltatás működési engedélye Mórahalom tagintézmény működési engedélyében szerepel. Jelenleg 167 készülékre van engedélye az Intézménynek. Finanszírozási támogatásban 150 készülékre kapott a Fenntartó támogatást.

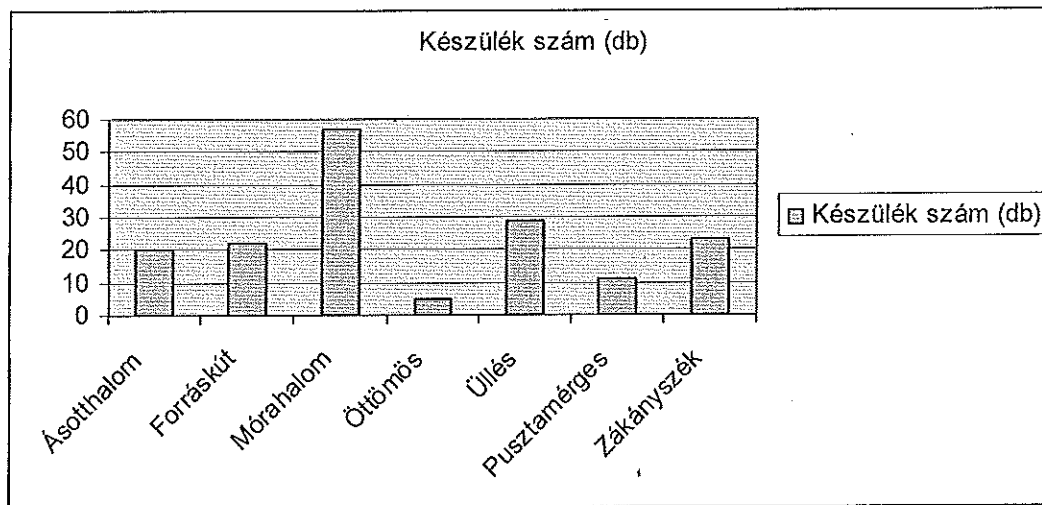
2013.07.01-től állami feladatellátásba került a szolgáltatás. A finanszírozási feltételek változatlanok maradtak. A szolgáltatásért 2013.04.01-től intézményi térítési díjat kell fizetni. A térítési díj mértéke településenként eltérően lett megállapítva. A Homokháti Kistérség településeinek a szegedi székhelyű Raguza-97 Kft. által kitelepített segélyhívó készülékek működnek.

Jelenleg Zákányszék Közigazgatási területén kerül felszerelésre a 2015. évi Tanyafejlesztési pályázatnak köszönhetően négy új készülék.

A szolgáltatás tekintetében szükségessé válik a meglévő jelzőkészülékek cseréje. A jelenlegi készülékek jelentős része csak egyirányú kommunikációra alkalmas. A hatályos jogszabályi előírások alapján azonban csak kétirányú kommunikációra alkalmas készülékek kihelyezését szabad engedélyezni.

A szolgáltatást tiszteletdíjas gondozói juttatás fejében látják el térségi szinten. A jelzőrendszeres díjazás havi 10.000 Ft-tól 15.000 Ft díjazásig terjed. Ez évek óta változatlan.

Egyre nagyobb gondot jelent a szolgáltatás folyamatos készenléti formában történő ellátása, a változatlan díjazási feltételek miatt.



5. Diagram

## 4. Nappali ellátás

**Idősek nappali ellátása, illetve demens betegek nappali ellátása**

**Szenvedélybetegek nappali intézménye**

**Az idősek nappali ellátásán belül működtetett demens részleg formájában**

**A nappali ellátás tartalma:**

Nappali ellátást nyújtó intézményeink az igénybevevők részére szociális, mentális, egészségi állapotuknak megfelelő, napi életritmust biztosító szolgáltatást nyújtanak úgy, hogy a szolgáltatás nyitott formában, az ellátottak és a lakosság számára egyaránt elérhető legyen. A tagintézmények, telephelyek többfunkciós helyiségeiben lehetőség van étkezésre, foglalkoztatásra, szabadidős programok megrendezésére. Az idősek nappali ellátását a tizennyolcadik életévüket betöltött, koruk vagy egészségi állapotuk miatt önellátásra részben képes személyek veszik igénybe. A demens ellátottaknak állandó gondozói felügyeletet, naponta egyéni és csoportos foglalkoztatást nyújtanak az intézményegységek, meglévő képességeik megőrzésére és fejlesztésére, állapotuk romlásának késleltetésére.

**A nappali ellátás célja:**

Az idősek nappali ellátása hozzásegíti ellátottainkat az önrendelkezés jogának minél további megtartásához, késlelteti az idősotthoni elhelyezést. A napközbeni védett környezetben

tartózkodás, kialakuló társas kapcsolatok, pozitív ingerek hatása jótékonyan hat az igénybevevők egészségi és mentális állapotára. Mérhető az állapot javulás a közösségbe kerülés után az izoláció megszűnésével.

A demens személyek nappali ellátásának célja, hogy a gondozott a visszafordíthatatlan szellemi leépülése ellenére, az általa érzékelhető módon, jó közérzettel, testi-lelki egyensúlyának megtartása mellett élje életét. Gondolkodási/emlékezési zavarai ellenére is érzékelje a jó bánásmódot, állapotromlását késleltető támogatást kapjon. Önellátási képességének csökkenése mellett is kielégítettek legyenek szükségletei és meg tudja őrizni emberi méltóságát.

A külterületi lakosok a nappali ellátásban még mindig alulreprezentáltak, kivételt képez Mórahalmon a Tanyai Idősek Klubja.

### **A szolgáltatásnyújtás formája**

Nappali ellátást a kistérség településein Ásotthalom, Mórahalom, Zákányszék, Üllés, Forráskút, Öttömös, Pusztamérges településeken a Homokháti Kistérség Többcélú Társulása által fenntartott intézmény keretében látja el. Bordány és Ruzsa településen Települési Önkormányzat által fenntartott intézmény vagy szolgálat keretében történik a feladatellátás. Zsombón, e szolgáltatás még nem biztosított, de folyamatban van nappali ellátás beindítása.

### **Nappali ellátást nyújtó intézményegységek:**

Működési engedély: Ásotthalom Tagintézmény 1989.11.01.  
6783 Ásotthalom, Királyhalmi út 2-6.

Engedélyezett férőhely 50 fő. 2013.07.01-től egy új típusú ellátási forma került bevezetésre az idősök nappali ellátásán belül, a dementia kórképpel rendelkező személyek nappali ellátása.

Működési engedély: Mórahalom Tagintézmény 2009.01.14.  
6782 Mórahalom, Zákányszéki út 21.

Engedélyezett férőhely 40 fő. Mórahalom város belterületén élőknek nyújt ellátást.

Működési engedély: Zákányszék Tagintézmény 2012.08.15  
6787 Zákányszék, Lengyel tér 1.

Engedélyezett férőhely 40 fő. Új, minden szakmai feltételnek megfelelő 40 fő befogadására alkalmas idősök nappali ellátó intézménye. 2013.07.01-től egy új típusú ellátási forma került bevezetésre az idősök nappali ellátásán belül, a dementia kórképpel rendelkező személyek nappali ellátása.

Működési engedély: Üllés Tagintézmény 2010.01.01.  
6794 Üllés, Radnai u. 22.

Üllés Tagintézmény keretében 50 fő ellátásával Üllés és Forráskút község közigazgatási területe is lefedett a szolgáltatás tekintetében. Az idősök nappali ellátását 2012.03.01-től a Radnai u. 22. szám alatt található tagintézmény biztosítja.

Működési engedély: Öttömös telephely 2012.03.01.  
6784 Öttömös, Béke u. 3.

2013.10.01-től a megnövekedett igények miatt 30 főre emelkedett az engedélyezett létszám.

Működési engedély: Pusztamérges telephely 2012.03.01.  
6785 Pusztamérges, Petőfi u. 47.

2013.10.01-től a megnövekedett igények miatt 30 főre emelkedett az engedélyezett létszám.

Működési engedély: Mórahalom Tanyai Idősök Klubja telephely 2013.11.01.  
6782 Mórahalom külterület 0406/179.

Az engedélyezett létszám 30 fő. A telephely az egyetlen olyan intézményegység, amely kifejezetten külterületi lakosok szociális ellátását kívánja megvalósítani.

A szolgáltatás ellátására vonatkozó kapacitásbeli és szakmai információk idősök nappali ellátása, demens személyek ellátása vonatkozásában.

#### **2017. évi adatok:**

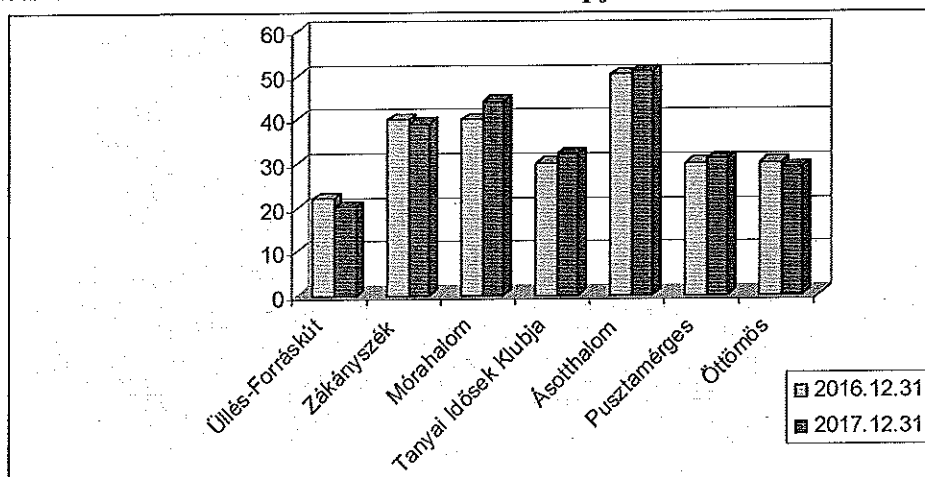
Tagintézmény megnevezése	Munkakör	Férőhelyek száma
Ásotthalmi tagintézmény	1 fő klubvezető 2,5 fő gondozónő 0,5 fő mentálhigiénés munkatárs	50 fő
Mórahalmi tagintézmény	1 fő klubvezető 1,75 fő gondozónő	40fő
Zákányszéki tagintézmény	1 fő Klubvezető 2 fő gondozónő 0,5 fő mentálhigiénés munkatárs	40 fő
Üllési tagintézmény	1 fő Klubvezető 2 fő gondozónő	50 fő
Pusztamérges telephely	1 fő klubvezető 1 fő gondozó	30 fő
Öttömös telephely	1 fő klubvezető 1 fő gondozónő	30 fő
Mórahalom Tanyai Idősök Klubja	1 fő klubvezető 1 fő gondozónő	30 fő

**6. Táblázat:** A feladatellátáson dolgozó szakmai létszám, az I/2000. (I.7.) SzCsM rendelet feltételeit, az ellátotti létszám függvényében teljesíti.

Tagintézmény megnevezése	Ellátottak létszáma 2016.12.31	Ellátottak létszáma 2017.12.31.
Ásotthalom	50	51
Mórahalom	40	44
Zákányszék	40	39
Üllés-Forráskút	22	20
Pusztamérges	30	31
Öttömös	30	29
Mórahalom Tik	30	32

7. Táblázat: 2016-2017. évi ellátotti létszám összehasonlítása

#### Ellátotti létszám alakulása 2016-2017. évi adatok alapján



6. Diagram (Forrás: Intézményi statisztika)

Intézményi szinten a kihasználtság a 2017.12.31-i állapot szerint megfelelő. Engedélyezett létszám: 270 ellátotti létszám: 246 fő.

Az Intézmény nappali ellátás szolgáltatásban végzett munkája sokrétű, és szakmailag megfelelő. Az igénybevevők emberi méltóságának megőrzését mindenkor előtérbe helyezve, arra törekszünk, hogy az egyéni szükségleteket olyan módon elégítsük ki, hogy fizikai szükségletek mellett odafigyeljünk a mentális állapotra is. A támogatásra szorulóknak érzelmi állapota, helyzetükből adódóan sérülékeny.

2017. 02. 17-től a nappali ellátás tekintetében az alábbi törvényi változás került bevezetésre:

A személyes gondoskodást nyújtó szociális intézmények szakmai feladatairól és működésük feltételeiről 1/2000. (I. 7.) SzCsM rendeletbe bekerültek a szolgáltatási elemek.

A szociális szolgáltatások tevékenységei alapvetően meghatározott szolgáltatási elemekre épülnek, azokat a szolgáltatás célcsoportjának szükségleteihez igazítva. Az intézmény szakmai programjának tartalmaznia kell, hogy a fenntartó a szolgáltatási elemek közül melyeket biztosítja.

Az időskorúak nappali ellátása esetében az alábbi szolgáltatási elemek biztosítottak:

#### **Tanácsadás:**

Az igénybe vevő bevonásával történő, jogait, lehetőségeit figyelembe vevő, kérdésére reagáló, élethelyzetének, szükségleteinek megfelelő vélemény-, javaslatkialakítási folyamat, a megfelelő információ átadása valamilyen egyszerű vagy speciális felkészültséget igénylő témában, amely valamilyen cselekvésre, magatartásra ösztönöz vagy nemkívánatos cselekvés, magatartás elkerülésére irányul.

#### **Esetkezelés**

Az igénybe vevő, vevők szükségleteinek kielégítésére (problémájának megoldására, illetve céljai elérésére) irányuló, megállapodáson illetve együttműködésen alapuló, tervszerű segítő kapcsolat, amely során számba veszik és mozgósítják az igénybe vevő, vevők saját és támogató környezete erőforrásait, továbbá azokat a szolgáltatásokat és juttatásokat, amelyek bevonhatók a célok elérésébe, újabb problémák megelőzésébe.

#### **Gondozás**

Az igénybe vevő bevonásával történő, tervezésen alapuló, célzott segítés mindazon tevékenységek elvégzésében, amelyeket saját maga tenne meg, ha erre képes lenne, továbbá olyan rendszeres vagy hosszabb idejű testi-lelki támogatása, fejlesztése, amely elősegíti a körülményekhez képest legjobb életminőség elérését, illetve a családban, társadalmi státuszban való megtartását, visszailleszkedését.

#### **Felügyelet**

Az igénybe vevő lakó- vagy tartózkodási helyén, illetve a szolgáltatásnyújtás helyszínén lelki és fizikai biztonságát szolgáló, személyes vagy technikai eszközzel, eszközökkel biztosított kontroll.

#### **Háztartási vagy háztartást pótló segítségnyújtás**

Az igénybe vevő segítése mindennapi életvitelében, személyes környezete rendben tartásában, mindennapi ügyeinek intézésében, valamint a személyes szükségleteinek kielégítésére szolgáló lehetőségek és eszközök biztosítása, ha ezt saját háztartásában vagy annak hiányában nem tudja megoldani.



### **Készségfejlesztés**

Az igénybe vevő társadalmi beilleszkedését segítő magatartásformáinak, egyéni és társas készségeinek kialakulását, fejlesztését szolgáló helyzetek és alternatívák kidolgozása, lehetőségek biztosítása azok gyakorlására.

### **Közösségi fejlesztés**

Egy településrész, település vagy térség lakosságát érintő integrációs szemléletű, bátorító- ösztönző, informáló, kapcsolatszervező tevékenység, amely különböző célcsoportokra vonatkozó speciális igényeket tár fel, szolgáltatásokat kezdeményez, közösségi együttműködések valósít meg.

Településeken eltérő, de leggyakrabban igénybe vett szolgáltatási elemek a háztartási vagy háztartást pótló segítségnyújtás a készségfejlesztés és a felügyelet, de a többi elem is megjelenik.

A Zákányszék és Ásotthalom településeken megvalósult demens nappali ellátás alapvető célja, hogy a dementiával küzdő idős ember a szellemi leépülése során életminőségét megőrizve, jó közérzettel, pszichés és szomatikus egyensúlyának megtartása mellett élje életét. Kognitív zavarai mellett is érzékelje a jó bánásmódot, képes legyen élvezni az adott pillanatokat és olyan támogatást kapjon, mely késlelteti állapota romlását.

Az Idősek nappali ellátásában cél, hogy a gondozott önellátási képességének csökkenése mellett is kielégítettek legyenek szükségletei, és meg tudja őrizni emberi méltóságát. Az idős, sokszor magányos ember életminőségének javításába beletartozik a biztonságos és optimális gondozási környezet kialakítása.

A demenciával küzdő személy jól-lététől elválaszthatatlan a család jól-léte, ezért a demenciával küzdők családi kapcsolataira is figyelemmel kell lennünk.

Az ellátott szükségleteihez igazodó feladataink:

- biztonságos és optimális gondozási környezet kialakítása;
- közösségi aktivitás színterének biztosítása;
- ápolási-gondozási szükségletek kielégítése,
- az állapotának, az élethelyzetének és az adott helyzetnek megfelelő kommunikáció alkalmazása;
- a tájékozódás, a térbeli és az időbeli orientáció megőrzésének támogatása;
- a kognitív jellegű tünetek és a magatartási, valamint a pszichés tünetek enyhítése;
- az önellátási képességek javítása, a képességromlás késleltetése, a képességek csökkenéséből származó zavarok enyhítése;
- az izoláció elkerülése;
- a szűkebb és tágabb szociális környezetben való részvétel támogatása;
- az állandóság biztosítása;
- biztonságának megőrzése és védelem.

Kiemelt jelentőségű a betegség időben történő felismerése és diagnosztizálása. A mentális hanyatlás lassításában, késleltetésében nagy jelentősége van a megfelelő színvonalú szakmai munkának.

Fontos szegmens az ellátás során a környezet ingergazdagsága, amely jelentősen befolyásolja a mentális hanyatlás folyamatát. Megfelelő szakmai team odafigyelésével, a család bevonásával törekedni kell részeredmények elérésére.

A demens betegek ellátásához biztonságos keretek, intenzív gondozási feltételek szükségesek.

*Az ellátás módszereinek, szakmai tartalmának kidolgozása során tekintettel voltunk az alábbi, a demens ellátottakra jellemző problémákra:*

- Memóriazavar – hanyatló memória, a rövidtávú memória zavara, feledékenység, összefüggő események felejtése;
- Nehézségek a mindennapi tevékenységekben – rutinszerű tevékenységek elvégzése is nehézséget jelenthet vagy egy tevékenységet végez állandóan, rögeszme-szerűen;
- A nyelvi kifejezőkészség zavarai – az ellátott elfelejt egyes szavakat vagy más szavakat alkalmaz helyettük, írása, beszéde nehezen érthetővé, esetleg összefüggéstelenné válhat;
- Időbeli és térbeli tájékozódás zavara – a demens elfelejti, milyen nap van, felcseréli a napszakokat, nem ismeri ki magát, megszokott környezetében is eltévedhet, nem talál haza;
- Hibás vagy csökkent ítélőképesség – nem az időjárásnak megfelelően öltözködik, mindenkivel szóba áll, az ismeretlent is ismerősként üdvözlí;
- A figyelem hanyatlása – nem tudja követni egy beszélgetés vonalát, elfelejti mindennapi, korábban rutinszerű tevékenységeit;
- Tárgyak rossz helyre tétele – szokatlan helyekre teszi használati tárgyait, azután nem találja meg őket, így könnyen vádaskodik, miszerint ellopták azokat;
- Hangulati, viselkedésbeli változás – hirtelen ingadozó, hullámzó kedélyállapot, túlzott érzelmesség vagy éppen közönyösség;
- Személyiségváltozás – a demens korábbi személyisége torzulhat, szélsőséges tulajdonságok alakulhatnak ki nála, melyek korábban nem jellemezték;
- A kezdeményező-készség elvesztése – átlagon felüli passzivitás alakulhat ki, az érdeklődés teljes elvesztése;

A nappali ellátás minden intézményegységben új vagy felújított épületben, akadálymentesített, az ellátotti kör fizikai és mentális igényeihez igazodó közösségi és szociális helyiségekkel várja a gondozottakat. A szakmai munka jelentősége az ellátások egymásra épülésében, a komplex szolgáltatásokban, az egyéni szükségletekhez igazodó rugalmas gondozásban van.

## **Szenvedélybeteg Nappali Intézmény**

Szenvedélybetegek nappali intézményében folyó munka célja, hogy elérje és megfelelő kezelésben részesítse mindazokat a szerfüggőket, valamint viselkedési addikcióban szenvedőket, akik úgy érzik, hogy segítségre van szükségük és motiváltak a szermentesség elérésére és megtartására, illetve a viselkedési addikcióktól való megszabadulásra. Az ellátotti létszám növekedése mutatja, hogy igény van az ellátásra, de a társadalmi megítélés még mindig akadályt képez a probléma felvállalásában. Az ellátásba kerülés első lépése a motiváció felkeltése. A terápiás munka elsősorban egyéni pszichológiai tanácsadásból áll, melynek során az egyén megismeri betegségét és kezelési lehetőségeit.

A nappali ellátás minden intézményegységben új vagy felújított épületben, akadálymentesített, az ellátotti kör fizikai és mentális igényeihez igazodó közösségi és szociális helyiségekkel várja a gondozottakat. A szakmai munka jelentősége az ellátások egymásra épülésében, a komplex szolgáltatásokban, az egyéni szükségletekhez igazodó rugalmas gondozásban van.

2016. évben Kormányhivatali ellenőrzés keretében a szenvedélybetegek nappali intézménye volt ellenőrizve. Az ellenőrzés az intézmény megközelíthetőségénél a szilárburkolatú közúti közlekedést hiányolta.

## **5. Ápolást-gondozást nyújtó idők otthona**

Működési engedély: Ásotthalmi Tagintézménye és Zákányszék tagintézménye által működtetett otthon esetében határozatlan idejű működési engedéllyel rendelkezik az Intézmény.

Ellátási terület: Magyarország közigazgatási területe

Feladat: Az idők otthonában az önmaguk ellátására nem, vagy csak folyamatos segítséggel képes személyek napi ötszöri étkeztetéséről, szükség szerint ruházattal, illetve textíliával való ellátásáról, mentális gondozásáról, a külön jogszabályban meghatározott egészségügyi ellátásáról, valamint lakhatásáról (a továbbiakban: teljes körű ellátás) az ápolást, gondozást nyújtó intézményben kell gondoskodni, feltéve, hogy ellátásuk más módon nem oldható meg. Az idők otthonában elsősorban azoknak a nyugdíjkorhatárt betöltött személyeknek (a továbbiakban: időskorúak) ápolását, gondozását végzik, akiknek egészségi állapota rendszeres gyógyintézeti kezelést nem igényel.

### **▪ Szakmai munka bemutatása**

Az Idők Otthona szolgáltatásának igénybevétele kérelem benyújtásával indul.

A kérelmezővel történt kapcsolatfelvétel után széleskörű információhoz jutottunk. Az adatgyűjtés egyaránt magában foglalta az elő gondozás, a szolgáltatást kérelmezővel folytatott első interjú és az első orvosi vizsgálat során megtudott, valamint a családtól kapott információkat. Elsődlegesek az önálló képességre vonatkozó adatok, ezek az aktuális fizikai és egészségi állapotra vonatkoznak. Mentális állapot felmérése is elengedhetetlen, amely tartalmazza az alapvető információkat a szolgáltatást igénybe vevő kedélyállapotáról, tájékozódási képességéről, kommunikációs készségéről és képességéről, kapcsolattartási készségéről.

Mindkét tagintézményben az ellátás igénybevételének megkezdése előtt az ellátást igénylővel, illetve törvényes képviselőjével a megállapodást kötése írásban megtörtént.

A megállapodásokban minden esetben szerepelnek a kötelező tartalmi elemek: az ellátás kezdetének időpontja, az intézményi ellátás időtartama, az igénybevevő számára nyújtott szolgáltatások tartalma, a személyi térítési díj megállapítására, fizetésére vonatkozó szabályok, az igénybevevő természetes személyazonosító adatai.

Az intézményben 2017 évben egyszeri hozzájárulás nem került bevezetésre.

Az ellátottak felvételét követően 30 napon belül mindkét tagintézményben elkészítésre kerültek - az előgondozás során összegyűjtött információk, a gondozónők megfigyelésével együtt - az ellátottak gondozási tervei, ahol a komplex gondozás valamennyi eleme (fizikai, egészségügyi, mentális ellátás, foglalkoztatás, érdekvédelem) figyelembevételre került. A team tagjai a gondozónő, a mentálhigiénés asszisztens tag-intézményvető, az ellátott bevonásával készítették el minden esetben a személyre szóló gondozási tervet.

A Szakmai Programban megfogalmazott elvárásokkal összhangban, mindkét tagintézményben biztosított az ellátottak egyéni fizikai és szellemi jó közérzete. Az Idősek otthonán belüli harmonikus légkör szinkronban van a vonatkozó szakmai etikai és jogi irányelvekkel, a szakmai programban megfogalmazottakkal.

Ennek megfelelően került kialakításra az életritmus, napirend, szabadidős programok, foglalkozások – figyelembe véve az egyéni adottságokat-, ami a lakó számára biztonságot ad, a hasznosság érzését támasztja alá, valamint segíti a gondozási munkát, a tervezhetőséget.

Emellett biztosított a privát szféra, a szabadidő hasznos eltöltésének elősegítése, mely szolgálja a pihenést, az egyéni készségek szinten tartását, fejlesztését, alkalmat ad a társas kapcsolatok ápolására.

Az intézményeinkben egyre több demens idős ember él, akik foglalkoztatása, állapotának fenntartása egyre nehezebb.

Alapvető célunk, hogy a demenciával küzdő idős emberek a szellemi leépülés során is életminőségét megőrizve, jó közérzettel, pszichés és szomatikus egyensúlyuk megtartása mellett éljék életüket.

A szakmai programban megfogalmazottaknak megfelelően mindkét tagintézményben a szakszerű gondozói munkának köszönhetően a kognitív zavarok mellett is érzékelik a jó bánásmódot és olyan támogatást kapnak, mely késlelteti állapotuk romlását.

Illetve a demens ellátottak önellátási képességeik csökkenése mellett is kielégítettek szükségleteik és meg tudják őrizni emberi méltóságukat.

Olyan környezet kialakítására törekedtünk, ahol az ellátottnak lehetősége van az intézményen belüli mozgásra, a szabad levegőn tartózkodásra, intézményen kívüli program esetén kísérelőre, továbbá a tájékozódását, biztonságát segítő segédeszközök használatára.

A demens ellátottak korlátozása függetlenségében csak olyan mértékben történjen meg, amennyire az, az állapotából adódóan szükséges.

Alapvető szempont a stabil környezet megteremtése, a berendezési tárgyak állandósága, szükség szerint irányjelzők alkalmazása. A demens ellátottak részére állandó napirend készül.

A demencia kórképben szenvedők kiszolgáltatott helyzetük okán különleges gondoskodást igényelnek. Fontosnak tartottunk, hogy szakorvosi ellátásuk biztosított legyen, az állapotuk felméréséhez szükséges rendszeres szűrések, vizsgálatok megtörténjenek, gyógyszerrel történő ellátásuk biztosított legyen.

A demens betegek ápolása, gondozása kiemelt feladat ellátásuk során. Egyénre szabottan szükséges figyelembe venni az esetlegesen kialakuló, vagy már meglévő társbetegségeket,

fogyatékoságokat is és ezeknek megfelelően kell elvégeztetni az orvosi kontrollvizsgálatokat, illetve folytatni az orvos által ellenőrzött gyógyszeres kezelést. Fontos az érzékelés megfigyelése, a látás, hallás romlásának nyomon követése és szükség esetén az ellátott szakorvoshoz történő eljuttatása.

Az empátikus bánásmód része, hogy a demens ellátott hő-érzékelésére is figyel a szakember és szükség szerint segíti őt az évszaknak, időjárásnak megfelelő öltözködésben, a helyiség megfelelő fűtöttségének figyelemmel kísérésében, továbbá ügyel a levegőztetés szükséges és elégséges mértékére.

Az ellátott alapvető fizikai szükségleteinek kielégítése a szakember részéről fokozott figyelmet igényel, különös tekintettel a megfelelő mennyiségű folyadékfogyasztásra.

Törekedni kell a demens fizikai aktivitásának megőrzésére, ennek érdekében – állapotának megfelelő mértékben – motiválni szükséges a mozgásra, egyéb könnyű fizikai tevékenységek elvégzésére.

A demens ellátottak számára szükséges olyan tevékenységek szervezése, amelyek megoldásában sikerélményt szerezhet. Figyelembe kell venni mentális állapotát, korábbi tapasztalatait, élményeit, képességeit, továbbá a feladatok legyenek alkalmasak az ellátott érzelmeinek kifejezésére is, továbbá viszonylagos önállóságra kell törekedni a feladatok elvégzése során.

Szükséges a demens ellátott közösségi programokba történő bevonása az állapotának megfelelő mértékben, szociális készségeinek fenntartása céljából.

Az egyes demens ellátottak esetében jellemző elkóborlás megelőzésére a szakemberek kiemelkedő figyelmet fordítanak, mivel az elkóborlás az ellátott balesetéhez is vezethet, továbbá könnyen bűncselekmények áldozatává is válhat az idős.

Az Idősek Otthonán belül és kívül egyaránt az egyén autonómiájának tiszteletben tartása, érdekképviselése és érdekvédelme biztosított.

A közösségi munka keretében szívesen vesznek részt az intézményben a középiskolás diákok, ezzel is erősítve a generációk közti kapcsolattartást.

A kötelezően vezetendő dokumentációk minden esetben vezetésre kerültek.

2017. január hónapban a Homokháti Kistérség Belső Ellenőrzési Társulás ellenőre az a finanszírozás megalapozottságát ellenőrizte.

2017. októberében a Csongrád Megyei Kormányhivatal átfogó szakmai ellenőrzést tartott az Ásotthalmi Tagintézmény Idősek otthonában. Az ellenőrzés a szakmai munkában hiányosságot nem tárt fel.

Az ápolást-gondozást nyújtó idősek otthonában foglalkoztatottak és az általuk ellátott személyek száma:

Tagintézmény, telephely megnevezése	Munkakör megnevezése és szakmai létszám	Szakképzettség	Ellátotti létszám
Ásotthalmi tagintézmény	1 fő idősek otthona vezető	- általános szociális munkás	36 fő
	0,5 fő részlegvezető	-szociális asszisztens	
	0,5 fő mentálhigiénés asszisztens	-szociálisasszisztens	
	9,5 fő gondozónő	1 fő általános ápoló és asszisztens 8,5 fő szociális gondozó és ápoló	

	1 fő foglalkoztatás szervező	Szociális asszisztens	
	1 fő mosodai dolgozó 1 fő kisegítő dolgozó		
Zákányszéki tagintézmény	0,5 fő mentálhigiénés asszisztens	Általános szociális munkás, Szociális gondozó és ápoló)	16 fő
	1 fő részlegvezető (4 órában)	Gyógytornász	
	5 fő gondozónő	4 fő szociális gondozó és ápoló	
	0,5 fő konyhai kisegítő	1 fő (vöröskeresztes) nővér	
	1 fő takarító		

**8. Táblázat:** A szolgáltatás ellátására vonatkozó kapacitásbeli és szakmai információk idők tartós bentlakásos otthona vonatkozásában

Zákányszék Tagintézmény 16 férőhelyes: 11 nő és 5 férfi éli itt mindennapjait. A 2017-es évben 2 haláleset történt. 6 fő soron kívüli (3 fő 60 nap határozott idejű, 1 fő 10 nap határozott idejű és 2 fő határozatlan idejű) ellátásban részesült. Az ellátottak átlagéletkora 84 év: 73,6 év a férfiaké, és 88,7 a nőké. 80 év fölött van 1 férfi és 11 nő, a 90. évét betöltötte 3 nő, 100. életévét betöltötte 1 nő. Magas életkoruk sajnos együtt jár azzal is, hogy egyre több betegségben szenvednek és a gondozási és ápolási feladatok száma is egyre magasabb és egyre hosszabb időtartamú. A lakók közül 5 fő súlyos, és 1 fő enyhe fokú demenciában szenved és az állapot sajnos folyamatosan progrediál. 1 fő pedig értelmi fogyatékkal él.

Várakozók száma 2017-ben 22 fő volt, ebből 8 fő elhelyezést nyert más, környékbeli idősothonban, 6 fő elhalálozott, 1 fő gondozási szükséglete nem érte el a III fokozatot, 1 fő lemondta kérelmét.

2017. évben 20 fő adta be kérelmét az Idősek Otthona elhelyezésére. 12 fő a III fokozatú gondozási szükséglet alapján, 5 fő, a 36/2007. (XII.22) SzMM rendelet 4. § (1) bekezdés b/a pontja alapján volt jogosult az idősek otthona elhelyezésére, 1 fő speciális ellátást igényelt, 1 fő kérelmét az életkörülményei, lakhatása indokolta, és 1 fő gondozási szükséglete nem érte el a III fokozatot és életkörülményei sem indokolták a felvételét.

A Homokháti Kistérség területén működő bentlakásos otthonok	Ásotthalmi Tagintézmény Bentlakásos Otthon	Zákányszéki Tagintézmény Bentlakásos Otthon	Összesen
Férőhelyek száma (fő)	36	16	52
Intézményi elhelyezésre várók száma (fő)	41	22	63

saját településről	32	12	44
Kistérségi településről	1	6	7
Más településről	8	4	12

**9. Táblázat:** A szolgáltatás ellátására vonatkozó várakozó listán szereplő információk Idősek tartós bentlakásos otthona vonatkozásában

Az Ásotthalmi tagintézményben az elmúlt év során 6 férőhely üresedett meg (elhalálozás miatt), így határozatlan időre felvételre került 6 fő igénybe vevő.

Hatvannapos határozott idejű elhelyezést 5 fő, 30 napos határozott idejű elhelyezést 1 fő részére biztosítottunk 2017-ben. Az ellátottak átlagéletkora 85,6 év. Ez azt is jelenti, hogy az ellátottak egyre több betegségben szenvednek, illetve a gondozási, ápolási feladatok száma is egyre szélesebb körű és nagyobb szakmai kihívást jelent. A lakók közül 11 fő súlyos fokú demenciában szenved és 10 ellátott valamilyen fogyatékkal él (8 fő mozgásában, 1 fő látásában korlátozott, 1 fő értelmi fogyatékkal élő).

Tárgyi feltételek: az Ásotthalmi tagintézménynél a 2014. évben történt férőhelybővítés után 2 db 2 ágyas szobában, 8 db 3 ágyas szobában, 2 db 4 ágyas szobában történik az ellátottak elhelyezése.

A Társalgó a közösségi rendezvények, kapcsolattartás, foglalkoztatás, étkezés színtere.

Az orvosi ellátáshoz biztosított 1 db orvosi szoba, 1db 1 ágyas betegszoba.

Az Idősek Otthona elhasználdott berendezését, felszerelését igyekszünk folyamatosan pótolni.

A megváltozott ápolási igényeknek megfelelően minden évben beszerzésre kerül 1 db betegágy.

#### **Várakozók száma Ásotthalomi Tagintézmény vonatkozásában:**

Várakozók száma 2017-ben 41 fő volt, ebből 3 fő elhelyezést nyert más, környékbeli idősothonban, 12 fő elhalálozott, 6 fő pedig az intézményünkben nyert felvételt.

2017. évben 21 fő adta be kérelmét az Idősek Otthona elhelyezésére. A gondozási szükséglet vizsgálata alapján 18 főnek III. fokozatú gondozási szükséglete, 2 fő egyéb körülmények alapján jogosult az idősek otthona szolgáltatásának igénybevételére. 1 fő kérelme elutasításra került, mert a gondozási szükséglete nem érte el a III. fokozatot és az egyéb körülményei alapján sem volt jogosult az idősek otthona elhelyezésére.

A fenti adatok jól tükrözik, hogy az idősellátás területén, továbbra is hangsúlyosan jelen vannak a bentlakásos elhelyezést nyújtó intézmények. Az intézményi elhelyezést igénylők magas száma alapján további igény mutatkozik ezen ellátási forma irányában.

2017. évben nem került kiírásra Idősek otthona férőhely bővítésre vagy infrastrukturális fejlesztésre pályázat.

Szakmai cél továbbra is:

A szolgáltatásainkat igénybe vevő, gondozásra szoruló ellátottak szükségleteihez igazodó segítségnyújtás biztosítása, amelynek mértékét és módját mindenkor a segítségre szoruló lakók egészségi, szociális és pszichés állapota alapján határozzuk meg úgy, hogy az egyén individuális szabadsága a lehető legteljesebb mértékben érvényre jusson. Az intézményekbe felvett demens ellátottak színvonalas és szakszerű gondozása, gondozónők folyamatos képzése.

Fejlesztendő terület:

- Apartmanok és / vagy komfortosabb ellátás biztosítása a jelen kornak és az elkövetkezendő időkre vonatkozó igények figyelembe vételével.
- Házaspár/ok számára apartment indokolt kialakítani.

Demens ellátás területén:

A bentlakásos intézményben élők családi kapcsolatai beszűkülnek, életterük lecsökken, a külvilággal keveset érintkeznek, ezért különösen fontos, hogy a gondozásuk tervezésekor erre különösen figyeljünk.

## **6. Közösségi pszichiátriai ellátás**

A közösségi ellátás önkéntesen vehető igénybe, a szolgáltatás térítésmentes. Az ellátás igénybevétele szóban vagy az Intézménynél rendszeresített igénybejelentő nyomtatvány aláírásával indul.

A szolgálatnál személyesen, telefonon vagy levélben történő igénybejelentést követően a szolgálat munkatársa előzetes egyeztetés után személyesen keresi fel az ellátásra váró pszichiátriai beteget. A közösségi pszichiátriai ellátás igénybevételére irányuló kérelemhez mellékelni kell a pszichiáter vagy neurológus szakorvos szakvéleményét a pszichiátriai betegség fennállásáról. Ha a szolgáltatást igénylő nem rendelkezik szakvéleménnyel, a szolgáltatás részére a kérelem benyújtásától számított legfeljebb három hónapig átmeneti jelleggel biztosítható.

Az ellátás igénybevételéről a szolgáltatást nyújtó, átruházott hatáskörben az Ásotthalmi tagintézmény-vezető, illetve az ellátást igénybe vevő, valamint az ellátást igénybe vevő törvényes képviselője megállapodást köt. Az ellátást a kliens saját lakóközösségében nyújtjuk, illetve a csoportokkal végzett szociális munka keretében a települések közösségi tereiben nyújtunk szolgáltatást, programokat.

Működési engedély: Határozatlan idejű működési engedéllyel rendelkezünk a feladatellátás tekintetében. Az ellátás működési engedélye az Ásotthalmi tagintézmény működési engedélyében szerepel.

A Homokháti Kistérség Többcélú Társulása, mint fenntartó az NRSZH pályázati rendszerén keresztül került finanszírozásra. A finanszírozási támogatás 2015.12.31-ig tartott, 2016. 01. 01-től normatíva finanszírozású a szolgáltatás. A Csongrád Megyei Kormányhivatal jóváhagyásával 45 volt a szolgáltatói nyilvántartásban a jogszabály erejénél fogva befogadott feladatmutató szám a közösségi pszichiátriai alapellátás tekintetében, melyet a 2017. december 5-én kelt határozatában 49 feladatmutatóra módosított.



### **A közösségi ellátás célja:**

Elsősorban az, hogy a pszichiátriai beteg kliens a segítők közreműködésével a mindennapi élethez szükséges készségeit megtartsa, fejlessze, továbbá konfliktusait, problémáit a szociális környezetét megtartva legyen képes rendezni. Ide tartoznak azon szolgáltatások, melyek a megkereső munkát, a különböző ellátások felé megjelenő motiválást segítik elő.

Az ellátást igénylő személy minél további megtartása az eddigi életterében. Segítség, illetve támogatás nyújtása a kliens és szűkebb környezete részére. Ebben a speciális ellátási típusban a különböző szociális segítségnyújtáson túl (étkeztetés, segéllyel kapcsolatos ügyintézés), a megkereső programok, az életviteli készségek fejlesztése, a szabadidő hasznos eltöltésének strukturálása, az ellátott egészségügyi ellátással való kapcsolatának követése, kapcsolattartás más szolgáltatási intézménnyel, re-integráció.

A pszichiátriai közösségi ellátás eltér mind feladatában (szoros együttműködést kíván az egészségügyi ellátással), mind gondozási módszerében a hagyományos ellátási formák alkalmazásától. A szolgáltatás célcsoportjába nem csak a problémával küzdő személy, hanem közvetlen családja is beletartozik.

Elsősorban a saját otthonukban élő, nem veszélyeztető állapotú pszichiátriai betegek az ellátás célcsoportja, akiknek a betegsége ambuláns szakellátás mellett egyensúlyban tartható és akik életvitelükben, valamint szociális helyzetük javításában igényelnek segítséget.

Az ellátás céljai közé tartozik a tartós intézeti tartózkodás megelőzése, melyhez a hozzátartozók is bevonhatóak, amennyiben ehhez írásos nyilatkozatot tesz az ellátott.

### **A közösségi ellátás feladata:**

A közösségi pszichiátriai ellátás keretében olyan speciális alapellátási feladatot látunk el térségi szinten, mely a pszichiátriai betegek számára lakókörnyezetükben nyújt segítséget. A közösségi ellátás azokat a pszicho-szociális gondozási módszereket alkalmazza, melyek a család segítő erejére építenek úgy, hogy közben segítenek a családi terhek csökkentésében és a legeredményesebb szolgáltatást nyújtják a kliens számára.

A közösségi erőforrások jelentik az ellátott közvetlen lakókörnyezetében megtalálható mindazon humán segítő erőforrásokat, amelyeket az ellátott személy a gondozás során igénybe vehet. Ezen természetes erőforrások maguk a családtagok, formális és informális segítők, önkéntesek.

Ez a speciális ellátási forma a különböző szociális segítségnyújtáson túl, tehát az ellátott életterében nyújt komplex segítséget. Mindez magába foglalja az ellátott testi és pszichés állapotának javítását, az életviteli készségeinek fejlesztését, a mindennapok során jelentkező problémák feltárását és az abból adódó konfliktusok feloldását, a szabadidő hasznos eltöltésének strukturálását, valamint az egészségügyi ellátáshoz való hozzásegítését és kapcsolattartását más szolgáltatási intézménnyel.

A közösségi pszichiátriai szolgáltatás során a betegség különböző fokozataira jellemző korai figyelmeztető tünetek felfedezhetővé válnak, így azok súlyosbodása, kialakulása esetén lefolyása kevesebb problémát jelenthet a kliens, illetve szociális környezete számára - melyre törekszünk.

### **Közösségi munkacsoport:**

A közösségi munkacsoportot az ellátottak szükségleteinek megfelelően állítjuk össze, bevonjuk a gondozási, segítési feladatok hatékony ellátásához szükséges személyeket (gondnok, háziorvos, védőnő, pszichiáter, pszichiátriai gondozó, pszichológus, és a szociális alap- és szakellátás, a család- és gyermekjóléti szolgálat, a gyámhivatal, a rehabilitációs szakértői szerv, valamint az állami foglalkoztatási szervként eljáró megyei kormányhivatal vagy az állami foglalkoztatási szervként eljáró járási hivatal, az önszolgáltató és civil szervezetek, a szabadidős szolgáltatást nyújtó intézmények képviselőit).

A közösségi munkacsoport tagjaival a Tagintézmény-vezető és a közösségi koordinátor együttműködési megállapodást köt. A megállapodásban rögzítjük a rendszeres megbeszélések gyakoriságát, egyéb körülményeit, valamint - arra az esetre, ha egyes ellátottak állapota ezt szükségessé teszi - az eseti megbeszélések összehívásának módját.

Szóban és írásos anyaggal is tájékoztatjuk az egészségügyi ellátásban dolgozó szakembereket a közösségi pszichiátriai ellátás működéséről, tevékenységekéről. Ez segítséget nyújt a szakellátásokon, rendeléseken megjelenő, a közösségi ellátásba még fel nem vett kliensek tájékoztatásában, illetve az ellátásba irányításához. Az ellátottak hozzájárulásával, illetve jelenlétében információt cserélünk állapotukról a gyógyulásuk elősegítése érdekében. A kórházi ellátásba került klienseket rendszeresen látogatjuk és beleegyezésükkel, jelenlétükben kezelőorvosuktól tájékoztatást kapunk állapotukról és hazakerülésük esetén a további teendőkről, a kontroll időpontjáról.

#### **A közösségi ellátás során nyújtott szolgáltatási elemek:**

A közösségi pszichiátriai ellátás tanácsadás, esetkezelés, készségfejlesztés és gondozásszolgáltatási elemeket biztosít.

A tanácsadás az igénybe vevő bevonásával történő jogait, lehetőségeit figyelembe vevő, kérdésre reagáló, élethelyzetének, szükségleteinek megfelelő vélemény-, javaslatkialakítási folyamat, a megfelelő információ átadása valamilyen egyszerű vagy speciális felkészültséget igénylő témában, amely valamilyen cselekvésre, magatartásra ösztönöz vagy nemkívánatos cselekvés, magatartás elkerülésére irányul.

Az esetkezelés az igénybe vevő/vevők szükségleteinek kielégítésére (problémájának megoldására, illetve céljai elérésére) irányuló, megállapodáson, illetve együttműködésen alapuló, tervszerű segítő kapcsolat, amely során számba veszik és mozgósítják az igénybe vevő/vevők saját és támogató környezete erőforrásait, továbbá azokat a szolgáltatásokat és juttatásokat, amelyek bevonhatók a célok elérésébe, újabb problémák megelőzésébe.

A készségfejlesztés elsősorban az életvitellel kapcsolatos tréningek szervezésére vagy közvetítésére, az önellátásra való képesség javítására és fenntartására, a betegséggel kapcsolatos tudnivalókról szóló tájékoztatásra, az ahhoz való alkalmazkodás és kezelés teendőire irányul. Az igénybe vevő társadalmi beilleszkedését segítő magatartásformáinak, egyéni és társas készségeinek kialakulását, fejlesztését szolgáló helyzetek és alternatívák kidolgozása, lehetőségek biztosítása azok gyakorlására.

A gondozás mentális gondozást foglal magában, mely az igénybe vevő bevonásával történő, tervezésen alapuló, célzott segítség mindazon tevékenységek elvégzésében, amelyeket saját maga tenne meg, ha erre képes lenne, továbbá olyan rendszeres vagy hosszabb idejű testi-lelki támogatása, fejlesztése, amely elősegíti a körülményekhez képest legjobb életminőség elérését, illetve a családban, társadalmi státuszban való megtartását, visszailleszkedését.

A megkeresés közösségi pszichiátriai ellátás alapját jelenti, amely során felkutatásra kerülnek mindazok a rászoruló, mentális és életvezetési támogatásra szoruló igénybevevők, akik mindezt az ellátási formát igénylik.

A szolgáltatási elemek nyújtása előtt állapotfelmérést vagy szükségletfelmérést végeztünk a személyes célokra és a változtatásra motiváló tényezőkre figyelemmel.

A közösségi pszichiátriai ellátás telephelye: 6783 Ásotthalom, Királyhalmi u. 2-6.

Ellátottak száma 2017.12.31.-én					
Ásotthalom	Öttömös	Ruzsa	Zákányszék	Üllés	Forráskút
12	6	14	6	14	10

**10. Táblázat:** A szolgáltatás ellátására vonatkozó kapacitásbeli és szakmai információk közösségi pszichiátriai ellátás vonatkozásában

Összesen: 62 fő

A fent közölt adatok a közösségi ellátást igénybevevők létszámának településenkénti alakulását hivatottak érzékeltetni.

Az év folyamán az ellátottak közül a BNO-10 kódrendszernek megfelelően a ténylegesen teljesített feladatmutatóból 100%-ban elszámolható volna 44,99 feladatmutató, míg 10% elszámolható volna 4,5 feladatmutató, így a ténylegesen teljesített feladatmutatónk 49,49 fő.

Az ellátás, mint szociális alapszolgáltatás, működésében továbbra is Ásotthalom Nagyközség közigazgatási területén, Öttömös Község közigazgatási területén, Ruzsa Község közigazgatási területén, Zákányszék Község közigazgatási területén, Üllés Nagyközség közigazgatási területén és Forráskút Község közigazgatási területén élő pszichiátriai betegek részére nyújt segítséget.

Település	Dolgozói létszám / óra	Kötelezően előírt szakképesítés
Ásotthalom	0,5 fő 4 órában koordinátor	Közösségi pszichiátriai koordinátor tanúsítvány megszerzésére bejelentve
	0,5 fő 4 órában közösségi gondozó	Közösségi pszichiátriai gondozó
Öttömös	0,25 fő	Közösségi pszichiátriai gondozó
	2 órában látja el a közösségi gondozást	
Ruzsa	0,5 fő	Közösségi pszichiátriai gondozó
	4 órában látja el a közösségi gondozást	

<b>Zákányszék</b>	0, 5 fő 4 órában látja el a közösségi gondozást	Közösségi gondozói tanúsítvány megszerzésére bejelentve
<b>Üllés</b>	0, 5 fő 4 órában látja el a közösségi gondozást	Közösségi pszichiátriai gondozó
<b>Forráskút</b>	0,5 fő 4 órában látja el a közösségi gondozást	Közösségi pszichiátriai gondozó
<b>Pusztamérges</b>	0,5 fő 4 órában láthatná el a közösségi gondozást, azonban a mai napig nincs betöltve	

**11. Táblázat:** A szolgáltatás ellátására vonatkozó szakmai információk közösségi pszichiátriai ellátás vonatkozásában

A szakmai lefedettség az itt alkalmazott munkavállalóknak jelenleg: Zákányszéken a 0,5 fő dolgozó szakképzetlen, közösségi gondozói tanúsítvány megszerzésére bejelentve. 0,5 fő koordinátor szakképzetlen, közösségi koordinátori tanúsítvány megszerzésére bejelentve. A többi településen dolgozó kollégák mind szakképzettek.

A feladat elvégzését, a gondozottakkal való kapcsolattartást az Ásotthalmi tagintézmény keretein belül működő Peugeot típusú, hét személyes gépjármű segíti.

#### **Ellenőrzések:**

2017. januárjában belső ellenőrzés során vizsgálták az ellátás szakmai működését, ezt követően pedig a Csongrád Megyei Kományhivatal 2017. októberében folytatott helyszíni hatósági ellenőrzést. Az ellenőrzés a szakmai munkában hiányosságot nem tart fel.

## **7. Támogató szolgáltatás**

Működési engedély: Ásotthalom tagintézmény működési engedélyében szerepel a szolgáltatás a Homokháti Kistérség öt településének közigazgatási területén (Zákányszék, Mórahalom, Ásotthalom, Ruzsa, Öttömös) nyújt segítséget fogyatékos személyek és családjuk részére. A szolgálat határozatlan idejű működési engedéllyel rendelkezik.

2016. 01. 01-től Normatíva finanszírozású a szolgáltatás. A támogatás a főigazgató döntése szerint a vállalt feladatmutató, melyet támogatnak 2017 évben 6000 feladategység ellátásáról szól.

A támogató szolgáltatás céljait, feladatait, tevékenységeit részben a hatályos jogszabályok és az azokhoz illeszkedő szakmai irányelvek határozzák meg.

A szolgáltatás célcsoportja: Egyedül vagy családban élő, önmaga ellátására nem képes vagy csak részben képes fogyatékossgal élő látás-, hallás-, mozgás-, értelmi-, halmozottan sérült vagy autista személy, aki az ellátási területen életvitelszerűen tartózkodik.

A szolgálat célja: a fogyatékos személyek lakókörnyezetben történő ellátása, életvitelének megkönnyítése, az izoláció, szegregáció elkerülése. Elsősorban a lakáson kívüli közszolgáltatások elérésének segítésével, a társadalmi integráció, valamint életvitelük önállóságának megőrzése mellett a lakáson belüli speciális segítségnyújtás biztosítása révén, az elérhető legmagasabb fokú életvitel elősegítése, az egészségügyi állapotának, szociális körülményeinek és egyéni elvárásoknak megfelelően.

**Feladata - a fogyatékossg jellegének megfelelően - különösen:**

- az alapvető szükségletek kielégítését segítő szolgáltatásokhoz, közszolgáltatásokhoz való hozzájutás biztosítása (speciális személyi szállítás, szállító szolgálat működtetése),
  - az általános egészségi állapotnak és a fogyatékossg jellegének megfelelő egészségügyi-szociális ellátásokhoz, valamint a fejlesztőtevékenységhez való hozzájutás személyi és eszközfeltételeinek biztosítása,
  - információnyújtás, ügyintézés, tanácsadás, a tanácsadást követően a társadalmi beilleszkedést segítő szolgáltatásokhoz való hozzájutás biztosítása,
  - a jelnyelvi tolmácsszolgálat elérhetőségének biztosítása,
  - segítségnyújtás a fogyatékos személyek kapcsolat-készségének javításához, családi kapcsolatainak erősítéséhez speciális, önszorgító csoportokban való részvételükhez,
  - egyes szociális alapszolgáltatási részfeladatok biztosítása a fogyatékos személyek speciális szükségleteihez igazodóan,
  - segítségnyújtás a fogyatékos emberek társadalmi integrációjának megvalósulásához, valamint a családi, a közösségi, a kulturális, a szabadidős kapcsolatokban való egyenrangú részvételhez szükséges feltételek biztosítása.

**A támogató szolgáltatás a következő szolgáltatási elemeket biztosítja:** gondozás, készségfejlesztés, tanácsadás, szállítás, felügyelet, háztartási segítségnyújtás és esetkezelés  
gyógypedagógiai segítségnyújtás

**Feladat ellátás szakmai feltételrendszere:**

5 fő szakképzett dolgozó látja el a feladatot 3 fő (2 fő személyi segítő és 1 fő gépkocsivezető) az 1/2000. (I. 7.) SzCsM rendelet szerinti alapképesítéssel rendelkezik.

Egy fő szolgálatvezető (8 órás), 2 fő gépkocsivezető (1fő 8 órás és 1 fő munkaügyi központ támogatásával) és településenként 1-1 fő személyi segítő, kivéve Ásotthalom, ahol van egy fő 4 órás részmunkaidős személyi segítő a szállítás során, így 5 fő részmunkaidőben alkalmazott dolgozónk van Ásotthalom, Mórahalom (ugyanaz az a személy a személyi segítő 4-4 órában), Zákányszék, Ruzsa és Öttömös községben. A szolgálatvezető helyettesítési feladatokat is ellát (személyi segítő és gépkocsivezető), továbbá a zökkenőmentes munkavégzés érdekében mérlegelésre kerül, hogy a helyettesítést az arra kijelölt személy/ek látják el vagy az tagintézményvezető a humánerőforrásokkal szabadon rendelkezvén más szolgálatokból is kijelölhet helyettesít.

Települések	Mozgásszervi Fogyatékos	Érzékszervi fogyatékos	Értelmi fogyatékos	Halmazottan	Egyéb	Autista
Ásotthalom	2	2	2	2	5	1
Mórahalom	3	1	2	0	2	1
Öttömös	2	3	1	1	0	0
Ruzsa	1	2	2	0	0	1
Zákányszék	1	0	2	0	0	3
Összesen	9	8	10	2	4	5

## 12. Táblázat: Ellátottak száma az alapszolgáltatás rendszerében

A szállítás speciálisan kialakított Ford Transit típusú gépjárművel történik Mórahalom, Ásotthalom közigazgatási területén. A megnövekedett szállítási igények miatt a Peugeot Expert típusú gépkocsi is naponta szállítja a kiskorúakat speciális köznevelési intézménybe Szegedre. 2017 szeptemberétől az autók összesen 13 főt szállítanak napi szinten. A gépkocsik így csak ásotthalmi és mórahalmi lakosok részére tud biztosítani szállító szolgáltatást, pedig számos igény lenne a többi településről is. Ezáltal sérül a szolgáltatásokhoz való egyenlő esélyű hozzáférés, melynek oka legfőképpen az, hogy egy autóval korlátozottan tud a szolgálat személyszállítást elvállalni. Ruzsa és Zákányszék közigazgatási területéről érkező szállítási igényeket a Ford Transit a fent említett okok miatt nem tudja teljes mértékben ellátni. Az autó leterheltsége mellett a fő problémánk az, hogy ezeket az autókat csak speciális végzettséggel rendelkező személy vezetheti. 2017-ben egy fő rendelkezett Intézményi szinten ezzel a végzettséggel. A szolgálatvezető látja el a helyettesítési feladatokat. Szükség esetén a települések tanyagondnoki szolgálatai segítenek be a szállítási feladatok ellátásában.

Ford gépjármű alkalmas elektromos kerekes székes személy szállítására, hiszen el van látva a 4+3 pontos biztonsági rögzítéssel, rendelkezik mobil rámpával, biztonsági gyermekülésekkel. A Ford Transit gépjármű felszereltsége megfelel a szociális gondoskodást nyújtó szociális intézmények szakmai feladatairól és működési feltételeiről szóló 1 / 2000. (I. 7.) SZCSM rendeletbe foglalt előírásoknak.

A szolgáltatás szorosan együttműködik a háziorvosi szolgálatokkal, szakorvosokkal, civil szervezetekkel, szakápolást, egészségügyi, rehabilitációs ellátást, gondozást nyújtó ill oktatási intézményekkel.

## Ellenőrzések:

2017 október 11-én hatósági ellenőrzés történt a szolgálatnál, ahol működés feltételrendszerét és a dokumentációt ellenőrizték. Az ellenőrzés a szakmai munkában hiányosságot nem tárt fel.

### **Munkánkat segítő és gátló tényezők:**

A támogató szolgáltatás finanszírozása nem fedezi a szolgáltatás működési költségeit.

Nehezíti a finanszírozást az emelkedő üzemanyag költség is, mert a településeken végzett szolgáltatásunk maradéktalan elvégzéséhez gépkocsit veszünk igénybe. Mind az öt településnek kiterjedt tanyavilága és rossz minőségű földútjai vannak. Szolgálat gépjárműve régi típusú, a nagyfokú kihasználtság és az idő múlása miatt egyre gyakrabban fordulnak elő műszaki problémák, amelyek egyelőre még helyrehozhatók, azonban ez jelentős költséggel jár az Intézmény számára.

2017. októberi pályázati döntés szerint sikeresen pályáztunk egy Opel Vivaro B típusú 9 fős kisbuszra. Az új gépkocsi nagyban megkönnyíti a segítségnyújtást valamint jelentős anyagi tehertől mentesíti az intézményt, hiszen a régi gépjárműveink javítási költségei tetemes összeget tettek ki minden évben. Felszereltségének köszönhetően sokkal nagyobb biztonságban tudhatjuk ellátottainkat és komfortérzetük is könnyebben biztosítható (autó fűtés és klíma által). Szolgálatunkhoz érkező igények kielégítése biztosítottabb.

### **Összefoglalva:**

Összességében elmondható, hogy támogató szolgálatunk a megnövekedett kapacitásának, valamelyest új adminisztrációs rendszernek megfelelően alkalmazkodott a megváltozott feltételekhez. Megítélésünk szerint ez az a szolgáltatás, amely térségi szinten egyre nagyobb szolgáltatási igényt próbál kielégíteni. Az igénybevevők közül kiemelkednek a speciális tanulási nehézségekkel küzdő gyermekek, akik csak Szegeden tudnak hozzájutni a megfelelő fejlesztéshez. A családok leterheltségét, anyagi helyzetét figyelembe véve a következő fejlesztésre váró nagy feladat térségi szinten, ennek a feladatnak a hatékony támogatási rendszerének és szállítói szolgálatának a kidolgozása, továbbgondolása, melyben az első sikeres lépés megtörtént a sikeres pályázat által. A továbbiakban figyelemmel követjük a pályázati lehetőségeket és minden megteszünk, hogy klienseink igényeit maradéktalanul kielégíthessük.

## **8. Tanyagondnoki szolgáltatás**

A tanyagondnoki szolgáltatás helyzete 2017-ben az alábbiak szerint alakult:

Az I. számú tanyagondnoki körzetben Ford Transit Custom Tourneo típusú autó látja el a feladatokat. A szolgáltatás határozatlan idejű működési engedéllyel rendelkezik.

II. számú körzetben, a 2012-ben nyertes tanyagondnoki pályázat keretein belül vásárolt, Dacia Duster terepjáró látja el feladatát. A szolgáltatás határozatlan idejű működési engedéllyel rendelkezik.

A III. számú tanyagondnoki körzetben Lada Niva gépjármű tevékenykedik. A szolgáltatás határozatlan idejű működési engedéllyel rendelkezik.

Mind a három körzet tanyagondnoka szakképzett.

#### **A tanyagondnoki szolgálat feladata:**

A szolgálatok alapvető küldetése, hogy a tanyagondnokok a társult települések kiterjedt külterületén élők hátrányait enyhítsék, alapvető szükségletek kielégítését segítő szolgáltatásokhoz, közszolgáltatásokhoz, egyes alapellátásokhoz való hozzáférést elősegítsék. A tanyagondnoki szolgáltatás biztosítja a helyi adottságokhoz és sajátosságokhoz igazodó egyéni és közösségi szintű igények kielégítését.

#### A szolgáltatás szakmai tartalma:

Egészségügyi szolgáltatások:

- egészségügyi ellátáshoz való hozzájutás biztosítása (gyógyszer-, gyógyászati segédeszközök beszerzése; orvosi rendelőbe-, laboratóriumba szállítás; gyógytornász-, szakápoló kijuttatása; gyógyászati segédeszköz kölcsönzésében segítségnyújtás, gyógyfürdőbe szállítás)
- a külterületen élő betegek orvoshoz szállítása.

Szállítási szolgáltatások:

- bevásárlás, árubeszerzés,
- háztartási gépek javíttatásának intézése,
- közreműködés termények értékesítésében - különféle ügyintézekben,
- levelek, csomagok feladása a postán,
- étkeztetés keretében ebédszállítás az oktatási, nevelési intézményeknek és a Homokháti Szociális Központ étkeztetésében részesülőknek,
- óvodás-, iskoláskorú gyermekek intézménybe, szakköri foglalkozásra, úszásoktatásra, sportversenyre történő eljuttatása,
- művelődési, sport, szabadidős tevékenységben való közreműködés (színházlátogatás, kirándulás, könyvkölcsönzés, helyi rendezvények látogatása, családlátogatás, kapcsolattartásban való segítségnyújtás, sportolók szállítása, igény szerint versenyző csoportok szállításában való közreműködés),
- csoportok különböző rendezvényekre szállítása alkalmanként,
- besegít a helyi kulturális programok lebonyolításában.

Egyéb szolgáltatások:

- házi segítségnyújtást végző szociális gondozónő, családsegítő munkájának segítése, szállítása,
- a rászorultak körében felmerült problémák megoldásában való segítségnyújtás,
- hivatalos ügyek intézése,



- tájékoztatja az önkormányzatot a lakosság körében felmerült igényekről, problémákról, kezdeményezi pénzbeli ellátásukat, személyes gondoskodás alá vételüket,
- szabadidős tevékenységek szervezése,
- tájékoztatja a külterületi lakosságot a kulturális programokról és elősegíti azokon való részvételüket,
- besegít a helyi kulturális programok lebonyolításában,
- igény szerint könyveket cserél a könyvtárban.

### **Pályázatok:**

A Homokháti Kistérség Többcélú Társulásának Társulási Tanácsa, a Homokháti Kistérség Többcélú Társulása által fenntartott Homokháti Szociális Központ Zákányszéki Tagintézményének a 36/2016. (IV.29.) FM rendelet alapján megvalósítandó, térségi tanyafejlesztési programok támogatása tárgyú pályázat keretében benyújtandó, TP-1-2016 pályázati kóddal jelzett pályázati kiírásra, „Hatékonyan a tanyagondnoki szolgáltatainkért” címmel pályázatot nyújtott be 2016-ban.

A fejlesztés tartalma: tanyagondnoki szolgálatok tevékenységének fejlesztése volt, a tanyagondnoki gépjárművek műszaki állapotának javításán és állagmegóvásán keresztül. A tanyagondnokok munkáját segítette a pályázat megfelelő ápolástechnikai eszközök beszerzésével. A napi szállítási tevékenység hatékonyabbá tétele érdekében utánfutó beszerzése és két gépjármű vonóhoroggal történő ellátása történt meg. A megvalósítás 2017.05.31-tel zárult.

2017-ben szintén lehetőséget biztosított a Földművelésügyi Minisztérium 20/2017 (IV.26) rendeletével pályázat benyújtására. A Homokháti Kistérség Többcélú Társulásának Társulási Tanácsa, a Homokháti Kistérség Többcélú Társulása által fenntartott Homokháti Szociális Központ Zákányszéki Tagintézménye pályázatot nyújtott be a tanyák, valamint a tanyás térségek megőrzését és fejlesztését célzó települési és térségi fejlesztések támogatására című TP-1-2017 pályázati kódú felhívásra. A pályázat címe „Tanyagondnoki szolgálatok modernizációja Zákányszéken”, melynek keretében a három tanyagondnoki szolgálat működéséhez szükséges elavult, tönkrement vagy hiányzó tárgyi eszközök cseréje és beszerzése történt meg, továbbá a tanyagondnokok munkáját segítő megfelelő irodatechnikai, informatikai eszközök, szoftverek mobiltelefonok kerültek beszerzésre. A gépjárművek karbantartási munkálatainak egy részét is sikerült a pályázat keretében megvalósítani. Az eszközbeszerzés 2018.04.30-án zárult.

## **9. A Családsegítő és gyermekjóléti szolgáltatás**

A 2016. január 1-jétől életbe lépő törvényi változásnak megfelelően (2015. évi CXXXIII. Törvény) értelmében a családsegítés, csak gyermekjóléti szolgáltatással integráltan- egy szervezeti és szakmai egységben- működhet 2016. január 1-jétől: települési szinten a család-és gyermekjóléti szolgálat, járási szinten a család-és gyermekjóléti központ került kialakításra.

Módosult a feladat ellátási kötelezettség szabálya: családsegítés biztosítása már nem lakosságszámhoz kötött, hanem minden esetben biztosítani kell az önkormányzatoknak, ha polgármesteri hivatalt működtet vagy közös önkormányzati hivatal székhelye a településen van.

#### Az új feladatmegosztás alakulása a Homokháti Kistérségben:

- a települési önkormányzatok feladatkörében maradt a lakóhely szintű minimumszolgáltatások, általános segítő feladatok biztosítása. Közös önkormányzati hivatal esetében a hivatal székhelye szerinti település biztosítja a szolgáltatást a közös hivatalhoz tartozó valamennyi településen. A Homokháti Kistérség Többcélú Társulása fenntartásában lévő Homokháti Szociális Központ intézmény keretein valósul meg a szolgáltatás nyújtása, továbbra is az intézményhez tartozó tagintézményekben és telephelyeken működő nyitva álló helyiségekben történik a család-és gyermekjóléti szolgálatok működtetése a nyolc település vonatkozásában.
- a hatósági feladatokhoz kapcsolódó, gyermekek védelmére irányuló tevékenységek, valamint a speciális szolgáltatások biztosítása a járásszékhely települési önkormányzatokhoz került a fenti időponttól. A járásszékhely településen működő szolgáltató illetékességi területe a hatósági feladatokhoz kapcsolódó szolgáltatások, valamint a speciális szolgáltatások vonatkozásában kiterjed a járást alkotó települések lakosságára. 2016. január 1-jétől új intézmény alakult és kezdte meg működését a járásszékhely Mórahalmon. Az újonnan létrejött Család-és Gyermekjóléti Központ illetékességi területe a Mórahalomi Járás közigazgatási területén lévő tíz településre terjed ki. A Család-és Gyermekjóléti Központ a Mórahalom, Millenniumi sétány 16-18. szám alatt működik.

Az integrációból fakadó feladatok ellátása, rendszeren belüli erőforrás átcsoportosítással valósult meg.

Az új feladatmegosztás fokozott együttműködés kialakítását követeli meg a szolgálatok és a központok között, valamint a központok részéről szakmai támogatás nyújtását írja elő a szolgálatok részére.

### **9.1 CSALÁD-ÉS GYERMEKJÓLÉTI SZOLGÁLAT**

A szolgálat a feladatait az 1997. évi XXXI. törvény A gyermekek védelméről és a gyámügyi igazgatásról 39. §-a, valamint az 1993. évi III. törvény A szociális igazgatásról és szociális ellátásokról 64. §-a alapján látja el.

### 9.1.1. Demográfiai adatok

Lakosságszám a Homokháti Kistérségben 2017-ben:

Település	Lakosságszám	0-17 éves korosztály száma
Ásotthalom	4074 fő	659 fő
Bordány	3287 fő	608 fő
Forráskút	2114 fő	369 fő
Mórahalom	6290 fő	1114 fő
Öttömös	730 fő	117 fő
Pusztamérges	1123 fő	201 fő
Ruzsa	2548 fő	357 fő
Üllés	3114 fő	620 fő
Zákányszék	2868 fő	493 fő
Zsombó	3527 fő	668 fő
<b>Összesen:</b>	<b>29675 fő</b>	<b>5206 fő</b>

### 13. Táblázat

### 9.1.2. Az ellátási terület jellemzői:

A települések lakosságszáma nem minden esetben tükrözi hűen az ellátottak számát család-és gyermekjóléti szolgáltatások tekintetében. Szinte minden településen a külterületen élő ellátottak száma magasabb vagy legalábbis jelentősebb részét teszi ki, mint a belterületen élőké. A mai napig tendencia a Homokháti Kistérségben, hogy sokan költöznek ki a városokból a külterületi ingatlanokba. A család-és gyermekjóléti szolgálatok munkáját nagyban segítik, a Homokháti Szociális Központ szociális alapszolgáltatásai, valamint a tanyagondnoki szolgálatok munkája egy-egy eset és család komplex feltérképezése és felkutatása során.

### 9.1.3. CSALÁD-ÉS GYERMEKJÓLÉTI SZOLGÁLATOK MŰKÖDÉSI ADATAI 2017-BEN:

A Család- és Gyermekjóléti Szolgálatnál a szolgáltatásban részesülők, együttműködési megállapodás alapján, eseti ellátottként vagy tanácsadottként kerültek kapcsolatba a családsegítővel.

Egyszeri alkalommal megjelent, azon igénybevevők, akik esetében a szakmai tevékenység az első interjú kapcsán tett intézkedéssel lezárható volt (a probléma jellegéből adódóan egy egyszeri konzultációval megoldást találtunk a problémára).

Együttműködési megállapodás keretében, azok a szolgáltatást igénybe vevők, akiknél a szakmai tevékenység az első interjú kapcsán tett intézkedéssel nem zárható le. A probléma jellege összetett és sokrétű, havi háromszori személyes találkozás valósul meg az ellátott és a

családsegítő között, intenzív szociális segítő tevékenység keretében. Ide sorolandóak azok az ellátottak, akiknél hatósági intézkedésben érintettek, számukra gondozási-nevelési terv alapján szociális segítő tevékenységet nyújtanak.

Nem együttműködési megállapodás alapján megjelent: Azon igénybe vevők, akik esetében többszöri segítséget nyújt a szolgálat, de együttműködési megállapodás nem kötött velük.

Település	Együttműködési megállapodással rendelkező ellátottak száma	Nem együttműködési megállapodás alapján megjelent	Egyszeri alkalommal megjelent
Ásotthalom	110 fő (46 család)	155 fő (145 család)	265 fő
Bordány	73 fő (30 család)	204 fő (174 család)	106 fő
Forráskút	15 fő (7 család)	26 fő (33 család)	51 fő
Mórahalom	75 fő (31 család)	152 fő (106 család)	227 fő
Öttömös	17 fő (9 család)	37 fő (30 család)	54 fő
Pusztamérges	46 fő (18 család)	51 fő (40 család)	97 fő
Ruzsa	62 fő (20 család)	115 fő (107 család)	177 fő
Üllés	84 fő (41 család)	88 fő (55 család)	24 fő
Zákányszék	63 fő (29 család)	108 fő (90 fő)	171 fő
Zsombó	43 fő (13 család)	103 fő (52 fő)	128 fő
ÖSSZESEN	588 fő	1039 fő	1300 fő

**14. Táblázat:** A szolgálatnál megjelent személyek száma az igénybevétel módja szerint

A megállapodással rendelkező ellátottak száma magas, az elmúlt évhez hasonlóan. A megállapodással rendelkező ellátottak mellett, kiemelkedően magas az eseti ellátottak száma, akik a napi forgalom jelentős részét teszik ki. Az ellátást igénybe vevők száma Ásotthalom, Üllés, Mórahalom és Bordány településeken a legmagasabb.

**A szolgáltatást igénybe vevő személyek száma elsődleges probléma szerint és a problémák halmozott száma 2017-es évben**

A probléma típusa	Személyek száma elsődleges probléma szerint (fő)		Problémák halmozott száma (db) (elsődlegessel együtt)	
	0-17 éves	18- éves	0-17 éves	18- éves
Életviteli	53	46	72	105
Családi-kapcsolati konfliktus	52	62	78	100
Családon belüli bántalmazás	16	16	18	19
Elhanyagolás	14	2	36	13
Ebből: oktatási, nevelési elhanyagolás	6		22	
Ebből: felnőttre				2

vonatkozóan (családi, intézményi)				
Gyermeknevelési	41	66	67	112
Gyermekintézménybe való beilleszkedési nehézség	27		49	
Magatartászavar, teljesítményzavar	29		68	
Fogyatékoság, retardáció	1	1	3	6
Lelki-mentális, pszichiátriai betegség	19	29	22	58
Szenvedélybetegség	6	8	8	20
Egyéb egészségi probléma, egészségkárosodás következménye	1	9	5	32
Foglalkoztatással kapcsolatos	1	1	4	16
Anyagi (megélhetési, lakhatással összefüggő)	20	27	34	82
Ügyintézésel kapcsolatos	2	13	12	78
Információkérésel kapcsolatos	2	5	2	49
Egyéb	4	7	7	10
Összesen	294	292	507	702

*15. Táblázat: A szolgáltatást igénybe vevő személyek száma elsődleges probléma szerint és a problémák halmozott száma*

➤ **A szolgáltatást igénybe vevők elsődleges problémáit figyelembe véve, az életviteli, kapcsolati, családi, és gyermeknevelési problémák jelentkeznek a legmagasabb arányban a járásban. A kapcsolati problémák összességében magasabb számban jelentkeznek az anyagi problémákhoz viszonyítva. Az elvált, különélő szülők, és mozaik családok gyermeknevelési és kapcsolati problémái, a gyermekek érzelmi elhanyagolása minden településen hangsúlyosan megjelenik.**

➤ A különböző függőségek, és szenvedélybetegségek markánsan jelen vannak a járás településein. Az **internet függőség** nemcsak a gyermekek, de a szülők között is egyre magasabb arányban begyűrűzik, a nem megfelelő szülői minta és magatartás és az ebből következő mintakövetés méginkább elmélyíti a problémát.

### Települési szintű jelzőrendszer

A települési szintű észlelő-és jelzőrendszer működtetésért a **települési jelzőrendszer felelős** felel a család-és gyermekjóléti szolgálatoknál. Azokon a településeken, ahol két fő látja el a családsegítő munkakört, ott egy fő van megbízva a feladat ellátásával. Az egyszemélyes szolgálatoknál minden esetben a családsegítők látják el a települési jelzőrendszer felelős feladatát.

#### **A települési jelzőrendszer felelős:**

- a.) figyelemmel kíséri a településen élő családok, gyermekek, személyek életkörülményeit, szociális helyzetét és szociális ellátások, szolgáltatások iránti szükségletét, gyermekvédelmi vagy egyéb hatósági beavatkozást igénylő helyzetét,
- b.) a jelzésre köteles szervezeteket felhívja jelzési kötelezettségük írásban- krízishelyzet esetén utólagosan – történő teljesítésére, veszélyeztetettség, illetve krízishelyzet esetén, az arról való tájékoztatásra,
- c.) tájékoztatja a jelzőrendszerben részt vevő további szervezeteket és az ellátási területén élő személyeket a veszélyeztetettség jelzésének lehetőségeiről,
- d.) fogadja a beérkezett jelzéseket, felkeresi az érintett személyt, illetve családot a szolgáltatásairól tájékoztatást ad,
- e.) a probléma jellegéhez, a veszélyeztetettség mértékéhez, a gyermek, az egyén a család szükségleteihez igazodó intézkedést tesz a veszélyeztetettség kialakulásának megelőzése, illetve a veszélyeztetettség megszüntetése érdekében,
- f.) veszélyeztetettség esetén kitölti a gyermekvédelmi adatlap rendszer vonatkozó részeit,
- g.) az intézkedések tényéről tájékoztatja a jelzést tevőt (kivéve a Gyvt. 17. §. (2a) bekezdése szerinti zárt adatkezelés esetét),
- h.) a beérkezett jelzésekről és azok alapján megtett intézkedésekről heti rendszerességgel jelentést készít a család és gyermekjóléti központnak,
- i.) a jelzőrendszeri szereplők együttműködésének koordinálása érdekében esetmegbeszélést szervez, az elhangzottakról feljegyzést készít,
- j.) egy gyermek, egyén vagy család ügyében, a kijelölt jelzőrendszeri tanácsadó részvételével lehetőség szerint az érintetteket- beleértve az ítélőképessége birtokában lévő gyermeket- és a velük foglalkozó szakembereket is bevonva esetkonferenciát szervez,
- k.) éves szakmai tanácskozást tart és éves jelzőrendszeri intézkedési tervet készít,
- l.) a kapcsolati erőszak és emberkereskedelem áldozatainak segítése érdekében folyamatos kapcsolatot tart az Országos Kríziskezelő és Információs Telefonszolgálattal,
- m.) települési jelzőrendszeri felelősként ellátja a 15/1998. (IV.30.) 9. §. (1) bekezdés szerinti feladatokat, valamint a feladatok koordinálását,

n.) A család-és gyermekjóléti szolgálat és a jelzőrendszer tagjainak képviselői között, előre meghatározott témakörben évente legalább hat alkalommal szakmaközi megbeszélést kell szervezni. A szakmaközi megbeszélésre meg kell hívni a gyermekvédelmi jelzőrendszer azon tagjait, akik részvétele a gyermekek nagyobb csoportját érintő veszélyeztető tényezők megszüntetését célzó cselekvési terv kidolgozásához szükséges.

**Az észlelő és jelzőrendszer által küldött jelzések száma a jelzést küldő megnevezése szerint a Mórahalmi Járásban 2017-ben**

<b>Jelzést küldő megnevezése</b>	<b>2017.</b>		
	<b>0-17 évesekkel kapcsolatosan megküldött jelzések száma</b>	<b>Nagykorú (18 éves és idősebb)</b>	<b>összesen</b>
Egészségügyi szolgáltató	27	21	48
Ebből védőnői jelzés	25	5	30
Személyes gondoskodást nyújtó szociális szolgáltatók, ebből család-és gyermekjóléti szolgálat	16	9	25
ebből család-és gyermekjóléti központ	9	1	10
	2		2
Kisgyermek napközbeni ellátást nyújtók	7		7
Átmeneti gondozást biztosítók	1		
Köznevelési intézmény	123	4	127
Rendőrség	15	23	38
Állampolgár	20	19	39
Önkormányzat, jegyző, gyermekjogi képviselő, betegjogi képviselő	1	7	8
Járási hivatal gyámhivatala	17	3	20
<b>Összesen:</b>	<b>263</b>	<b>92</b>	<b>354(324)</b>

**16. Táblázat (KSH statisztika adatai)**

**Emelkedő tendenciát mutat a járásunkban az állampolgári jelzések száma.**

**Tipikus helyzetek bemutatása:** Az állampolgári jelzések esetében tipikusnak mondható, hogy ezek a jelzések döntő többségben, régebb óta elhúzódó, súlyosabb veszélyeztető körülményeket tárnak fel. Az állampolgári jelzések ebben a tekintetben is a veszélyeztettség jelzésében rendkívül fontosak.

Tipikus és sajnálatos módon gyakori helyzet, hogy a mentális problémákkal küzdő egyének, gyakran hosszú évekig egészségügyi és szociális szempontból is kezeletlenül maradnak, ezekben az esetekben a megoldás már csak az egyén gondnokság alá helyezésére, bentlakásos otthonban történő elhelyezésére tud korlátozódni.

Minden település tekintetében kimagasló a köznevelési intézményekből érkező jelzések száma a tanköteles és a már nem tanköteles korú gyermekek hiányzásával összefüggésben. Az egészségügyi szolgáltatótól érkezik a második helyen a legtöbb jelzés a Járás egészére tekintettel, majd ezt követi a rendőrségi jelzések száma, az állampolgári jelzések, valamint

a személyes gondoskoldást nyújtó szociális szolgáltatókhoz érkezett jelzések száma. (A 2016-os és 2017-es évben is egyaránt ezek az arányok mutatkoznak a fenti sorrendet tekintve. Az állampolgári jelzések száma emelkedett a 2016-os évhez képest 2017-ben).

Az egészségügyi szolgáltatók közül a védőnői jelzés a legaktívabb minden településen, a jelzések arányát nézve, az egészségügyi szolgáltatótól érkezett jelzések is egy jelentős arányt tesznek ki.

A különböző mentális problémák a gyermekek és a felnőttek körében is súlyos és tartósan fennálló negatív életkörülményeket és életkilátásokat eredményeznek.

A felnőttek vonatkozásában az egészségügyi szolgáltatóktól érkezett jelzések markáns növekedést mutatnak a 2017-es évben.

## **9.2 CSALÁD-ÉS GYERMEKJÓLÉTI KÖZPONT**

A Család- és Gyermekjóléti központ feladatát a gyermekek védelméről és a gyámügyi igazgatásról szóló 1997. évi XXXI. törvény végrehajtási rendelete, a 15/1998. (IV.30.) NM. rendelet a személyes gondoskodást nyújtó gyermekjóléti, gyermekvédelmi intézmények, valamint személyek szakmai feladatairól és működésük feltételeiről alapján látja el.

### **9.2.1 A CSALÁD-ÉS GYERMEKJÓLÉTI KÖZPONT 2017. ÉVI MŰKÖDÉSI ADATAI:**

A Család- és Gyermekjóléti Szolgálat kialakításával párhuzamosan a járasszékhelyen **Család- és Gyermekjóléti Központ kezdte meg működését, ahol esetmenedzseri és tanácsadói munkakörök jöttek létre. Az esetmenedzseri feladatokat három főállású szakember látja el. Az ellátandó települések, a lakosságszáma alapján egyenlő arányban lettek szétosztva az esetmenedzserek között. Az esetmenedzserek a hatósági ügyeket látják el a járás tíz településén.**

A **tanácsadói feladatokat két fő tanácsadó pszichológus fél állásban (4 óra / fő) látja el (az ellátandó települések ebben az esetben is a lakosságszámhoz igazodnak), valamint szintén tanácsadói munkakörben 1 fő 4 órában látja el a járási jelzőrendszeri tanácsadói feladatokat Mórahalom járás közigazgatási területén. Az esetmenedzseri és tanácsadó munkakört betöltő munkavállalók 100 %-ban szakképzettek. A Család- és Gyermekjóléti Központ Mórahalom Járás területén családterápiát is nyújt az arra igényt tartó lakosság számára.**

**Család- és Gyermekjóléti Központ Készenléti Szolgálatot működtet Mórahalom Járás közigazgatási területén, melynek célja a Család- és Gyermekjóléti Központ nyitvatartási idején túl felmerülő krízishelyzetekben történő azonnali segítség, tanácsadás vagy tájékoztatás nyújtása.**



**Hatósági intézkedéshez kapcsolódó esetenedzseri tevékenységben érintettek száma**

Település	védelembe vett	Ideiglenes hatállyal elhelyezett	Nevelésbe vett	Utógondozás, szakellátásból kikerült	Összesen:
Ásotthalom	10	-	17	3	30
Bordány	9	-	1	1	11
Forráskút	4	-	5	-	9
Mórahalom	8	-	8	2	18
Öttömös	-	-	-	-	-
Pusztamérges	4	-	1	-	5
Ruzsa	3	-	2	-	5
Üllés	4	2	9	-	15
Zákányszék	3	-	7	-	10
Zsombó	1	-	1	-	2
<b>Összesen:</b>	<b>46</b>	<b>1</b>	<b>51</b>	<b>6</b>	<b>105</b>

**17. Táblázat: Hatósági intézkedés nyomán gondozott kiskorúak száma települések szerint**

A táblázatból is leolvasható, hogy mely településeken magasabb a hatósági intézkedéssel érintett kiskorúak száma.

A hatósági intézkedéssel érintett esetek kezelése során, az esetenedzserek birtokában lévő szakmai eszköztár használatán kívül, a speciális szolgáltatások (pszichológiai tanácsadás, családkonzultáció) is segítségül hívhatóak a szakmai kompetenciát meghaladó vagy ilyen jellegű segítség szükségességének esetén. Az esetkonferencia mint módszer, az egyén, család és szakemberek számára is egyaránt pontosan rávilágít az adott eset optimális kimenetelére, illetve a segítségül hívható szakemberek és családtagok feladataira, vállalásaira és lehetőségeikre. A 2016-os évhez viszonyítva, a védelembe vettek száma járás szintjén csökkent 9 fővel, az ideiglenes hatályú elhelyezések számának alakulásában is jelentős csökkenés mutatkozik az előző évhez viszonyítva. A nevelésbe vettek számában is csökkenés van a 2016-os évhez képest, amely hosszú gondozási folyamat eredményeként, a vérszerinti szülőhöz történő hazagondozásra kerülhetett sor 6 gyermek esetében a 2017-es évben.

A jelzőrendszer járási szintű koordinálása körében a **Család- és Gyermejjóléti Központ járási jelzőrendszeri tanácsadójának feladata körében:**

a.) Koordinálja a járás területén működő jelzőrendszer munkáját,

b.) Szakmai támogatást nyújt:

- a szakmaközi megbeszélések,
- az éves szakmai tanácskozás szervezéséhez,
- valamint az éves jelzőrendszeri intézkedési tervek elkészítéséhez és összehangolásához,

c.) Összegyűjti a települések jelzőrendszeri felelősei által készített helyi jelzőrendszeri intézkedési terveket,

- d.) A család-és gyermekjóléti szolgálat a jelzőrendszer működtetése körében a család-és gyermekjóléti központ feladatkörébe tartozó vagy szakmai támogatást igénylő esetről szerez tudomást, haladéktalanul megkeresi a család-és gyermekjóléti központot- megkeresése alapján segítséget nyújt, szükség esetén intézkedik,
- e.) Segítséget nyújt a jelzőrendszer tagjai és a család és gyermekjóléti szolgálat közötti konfliktusok megoldásában,
- f.) Megbeszélést kezdeményez a jelzőrendszerek működésével kapcsolatban,
- g.) Megteszi a gyvt. 17. §. (4) bekezdése szerinti jelzést,
- h.) Valamint a kapcsolati erőszak és emberkereskedelem áldozatainak segítése érdekében folyamatos kapcsolatot tart az Országos Kríziskezelő és Információs Telefonos szolgálattal.

A járási jelzési tanácsadó statisztikát készít a településekre érkezett jelzésekről, amelyet az alábbi táblázat mutat be.

#### Jelzések száma a 2017-es évben a Mórahalmi járásban



7. Diagram: Jelzések száma településenként a 2017-es évben a Mórahalomi Járás területén.

#### Jelzések száma (KSH adattábla) 2017-ben a Mórahalmi Járásban:

Települések	2017 évben küldött jelzések száma		2017 évben a jelzéssel érintett személyek száma	
	0-17 évesekkel kapcsolatban jelzések száma	18 éves és idősebb személyekkel kapcsolatos jelzések száma	0-17 évesekkel	18 éves és idősebb
<b>Ásotthalom</b>	40 jelzés	15 jelzés	40 fő	15 fő

<b>Bordány</b>	61 jelzés	1 jelzés	36 fő	9 fő
<b>Forráskút</b>	10 jelzés	7 jelzés	10 fő	7 fő
<b>Mórahalom</b>	48 jelzés	7 jelzés	33 fő	7 fő
<b>Öttömös</b>	9 jelzés	4 jelzés	9 fő	4 fő
<b>Pusztamérges</b>	7 jelzés	3 jelzés	7 fő	3 fő
<b>Ruzsa</b>	6 jelzés	5 jelzés	6 fő	5 fő
<b>Üllés</b>	18 jelzés	18 jelzés	17 fő	13 fő
<b>Zákányszék</b>	22 jelzés	14 jelzés	22 fő	14 fő
<b>Zsombó</b>	9 jelzés	0 jelzés	9 fő	0 fő

### 18. Táblázat

#### A települési adatok elemzése a 2017-es évi jelzések tekintetében:

Eltérések mutatkoznak a települések adatai között.

A 2016-os évben, Ásotthalom, Üllés, Zákányszék és Zsombó településeken volt a legmagasabb a jelzések száma. A 2017-es évben a jelzések számában Bordány település van az első helyen (A 2016-os évhez képest duplájára emelkedett Bordány település tekintetében a jelzések száma). Mórahalom Városában is jelentősen megemelkedett a jelzések száma a 2016-os évhez viszonyítva, továbbá Ásotthalom, Üllés és Zákányszék települések esetében is magas a szolgálathoz érkezett jelzések száma a 2017-es évben, azonban Ásotthalom már nem az első helyen áll a szolgálathoz érkezett jelzések számában – mint 2016-ban-, hanem a második helyen áll Mórahalom várossal közösen.

#### 2017-es évben megvalósuló és folyamatban lévő pályázataink

- EFOP-3.2.9- 16-2016-00065. kódszámú „Szociális segítő tevékenység bevezetése a Homokhátságon”

Projekt megvalósítási időszaka: 2017. 09.01-2019.03.01-ig.

Támogatás összege: 39.909.683 Ft

#### A pályázat megvalósítási helyszínei:

##### Ásotthalom:

Tölgyfa Óvoda,

Kiss Ferenc Általános Iskola és Alapfokú Művészeti Iskola,

Bedő Albert Erdészeti Szakközépiskola és Kollégium,

##### Mórahalom:

Mórahalmi Napközi Otthonos Óvoda,

Mórahalmi Móra Ferenc Általános Iskola,

Szent László Katolikus általános Iskola,

Mórahalom Telephelye 2. család-és Gyermekjóléti Központ Nyitva álló helyisége,

##### Üllés:

Csigabiga Óvoda,

Üllés, Forráskút, Csólyospálos Községi Általános Iskola és Alapfokú Művészeti Iskola Fontos

Sándor Tagintézmény

1 fő 8 órában, és 1 fő 4 órában foglalkoztatott szociális segítő végzi a tevékenységet a 8 köznevelési intézményben.

**Szükségletfelmérés eredményei** - 23 köznevelési intézménnyel kapcsolatfelvétel - helyzetkép (igények, problémák, együttműködés feltérképezése, személyes kontakt) a 2018. szeptember 01-jétől történő kötelező bevezetés előtt.

**197 járásból 52 járásban valósul meg a modell program.**

A kötelező bevezetés időpontjára már protokollok fogják segíteni a munkát.

**Szociális segítő tevékenység a köznevelési intézményekben**

- tájékoztatások, fórumok, folyamatos egyéni konzultációs lehetőségek biztosítása szülők és pedagógusok részére,
- Gyermekvédelmi feladatellátás terén egyéni segítő beszélgetés gyermekekkel, szülőkkel, tájékoztatás a gyermekvédelmi rendszerről (pénzbeni, természetbeni ellátások stb.)
- Részvétel és segítségnyújtás az intézmények által szervezett gyermekprogramokon,
- Szülői kapcsolattartás segítése az intézményekkel,
- Szülőcsoport szervezése,
- Egyéni és kiscsoportos fejlesztő foglalkozások gyermekekkel,
- Beszélgetős gyermekcsoportok, az őket érintő problémákról,
- Kiscsoportos vitakörök gyermekeknek,
- Szabadidős programok szervezésében segítségnyújtás a nyári gyermekéktetéshoz kapcsolódóan,
- Családi nap szervezése az óvodákban.

**További szolgáltatási elemek a pályázathoz kapcsolódóan, amely a család-és gyermekjóléti szolgáltatási palettát szélesíti:**

- vezetőképzés intézményvezetők részére,
- Családi napok az óvodákban,
- család-és gyermekjóléti szolgáltatások számára esetmegbeszélő csoport és szupervízió biztosítása,
- Gyermek táborok 2 alkalommal a bevont iskolák számára,
- pszichológiai tanácsadás biztosítása a középiskolában és kollégiumban,
- krízisintervenció biztosítása,
- szülőcsoportok, és szülők iskolája a bevont köznevelési intézményekben,
- tanárok iskolája,
- Pályaorientációs tanácsadás a 7. osztályosok számára,
- Ciklus show, Titkos küldetés show a 6. osztályos kamaszok számára,
- Városismertető vetélkedő a középiskolába kerülés előtt.

**Lehetőség a tárgyi és infrastrukturális fejlesztésre**

A pályázati forrás lehetőséget biztosított a család-és gyermekjóléti központ hiányzó tárgyi eszközeinek beszerzésére, valamint sikerül beszerezniünk és kialakítanunk a bevont

települések köznevelési intézményeiben hosszú távra a szükséges tárgyi eszközöket a szociális munkások számára.

A család-és gyermekjóléti központ tárgyaló helyiségének fejlesztése valósul meg a pályázatból (amely térségi szintű esetmegbeszélések, szupervíziók, képzések megrendezésének helyszíne).

#### **EFOP-1.9.4-VEKOP-16-2016-00001 projekt**

„A szociális ágazat módszertani és információs rendszereinek megújítása” című kiemelt projekt keretében, a 2018. január 1. napjától ellátandó kötelező feladat- a szociális diagnózis készítése- a tevékenység végzéséhez 1 fő felvételi esetenedzser munkabérét finanszírozza a projekt heti 20 órában 2017. szeptember 1-2018. december 31-ig 16 hónapon keresztül, amelynek céljából a Szociális és Gyermekvédelmi Főigazgatósággal az intézményünk együttműködési megállapodást kötött.

#### **Az integráció gyakorlati tapasztalatai:**

Az elmúlt két év tapasztalata alapján elmondható, hogy a gyakorlattal rendelkező szakemberek számára is nehézséget okozott az új feladatellátásnak való megfelelés, a mai napig nem egyszerű feladat a megváltozott dokumentációs rendszert és eljárásrendet lekövetni.

A család-és gyermekjóléti szolgálatoknál dolgozó családsegítők számára a jogszabály a havi háromszori személyes találkozást ír elő abban az esetben, ha együttműködési megállapodást kötnek. Ez a gyakorlati megvalósítás során problémát jelent a kollegáknak, hiszen az ilyen gyakorisággal való kapcsolattartás sokszor kiemelt kontrollt igénylő esetekben szükséges, és leginkább csak a segítő folyamat elején indokolt.

A gyakorlati példákon keresztül két év távlatából, azért azt látjuk, hogy szakmailag indokolt volt a feladatellátás szétválasztása a családsegítő és esetenedzser között. Az esetenedzser támogatja a családsegítő munkáját így az esetekre kétszeresen is figyelmet fordít a család-és gyermekjóléti szolgáltatást nyújtó. A jelzőrendszeri tanácsadó pedig, „harmadik szem”-ként funkcionál a járás területén, az esetleges elakadásokat, különösen a kiemelt ügyeket figyelemmel kíséri az esetek legoptimálisabb megoldásáig.

#### **Szakmai támogatás keretében:**

A Család-és Gyermekjóléti Központnál a 2017-os évben, kéthetente került sor értekezletekre, rendszeresek voltak a szakmai konzultációk, munkaértekezletek, továbbá a havi esetmegbeszélések is biztosítottak voltak a Járás területén található szolgálatok részére.

#### **Szakmai konferenciák, továbbképzések:**

A Homokháti Szociális Központ család-és gyermekjóléti szolgáltatásának egészét érintően részt vettünk 2017. nyarán egy 5 napos a Budapesti Módszertani Központ Mórahalomra kihelyezett „Addikciók, Függőségek, Terápiák” elnevezésű szakmai továbbképzésen.

2017. október 11., 12-én 5 fővel részt vettünk Siófokon a Magyar Családsegítő és Gyermekjóléti Szolgálatok „Innovációk a szabályozásban, Innovációk a szolgáltatásokban” szakmai konferenciáján.

**Mórahalmi Járás ellátási területén elérhető szolgáltatások:**

A központ által nyújtott speciális szolgáltatásokat – pszichológiai tanácsadás, családkonzultáció, valamint az esetenedzserei tevékenység 2017-ben is a **szolgáltatást igénybe vevő lakóhelyén volt biztosított.**

A gyakorlati tapasztalatok azt mutatják, hogy a **pszichológiai tanácsadásra nagyon magas az igény**, egyes településeken nem tudja lefedni a valós igényeket.

A készenléti szolgálatot 2017-ben 5 esetben hívták (Bordány- 1,- Mórahalom- 2,- Ásotthalom- 1,- Zsombó- 1 esetben), *még mindig előfordulnak nem a rendeltetésnek megfelelő hívások.*

**Az utcai szociális munka Mórahalom Városában a tanköteles csellengőkre fókuszál.**

*Az esetenedzserek, szükség esetén szociális segítő tevékenységet is biztosítanak. A családsegítőkkal közösen végeznek családlátogatásokat a közös ellátottaiknál. A szolgálat és a központ közötti szoros együttműködés példaértékű a Mórahalmi Járásban.*

Az előző évhez viszonyítva a járás család-és gyermekjóléti szolgáltatásai területén 2017-ben a fluktuáció nem volt jelentős mértékű (Mórahalom 1 fő szolgálat, Zsombó 1 fő szolgálat, a központ munkavállalói tekintetében nem volt változás 2017-ben.)

**Prevenációs tevékenységek 2017-ben:**

*„Prevenció az összefogás jegyében”*

2017-ben a nyári időszak alatt a Homokháti Szociális Központ Család-és Gyermekjóléti szolgálatainak Szervezésében, a szolgálat és a központ közös együttműködésével **4 településen** valósult meg **prevenációs program sorozat** a **települési Önkormányzatok támogatásával.**

„Szünidőöööö Zákányszéken” - 2017. július 11. – Zákányszék Község Önkormányzatának támogatásával, -

„Vár a Mórahalmi Nyár” - 2017. július 21.- Mórahalom Város Önkormányzatának támogatásával,

„Generációk napja Ásotthalmon” - 2017. augusztus 11.- Ásotthalom Nagyközség támogatásával,

„Nyárbúcsúztató Lovas Piknik Üllésen” – 2017. augusztus 25. – Üllés Nagyközség támogatásával.

Ilyen magas (közel 200 fő) gyermeklétszámot érintő közös együttműködésre és összefogásra – amely a szünet teljes idején keresztül valósult meg – még nem került sor a család-és gyermekjóléti szolgálataink tekintetében (a programok megrendezésére és lebonyolítására pályázati forrás nélkül került sor.)

A prevenciós programok megvalósítását előmozdító tényezők az egész év során,

- Az intézményünk vezetője támogatja a prevenciós kezdeményezéseket,
- családsegítők, esetmenedzserek szervező készsége,
- Település vezetők támogatták a programot anyagi és erkölcsi értelemben is.

A programsorozatok megvalósulása lehetővé tette- kortárs közösségek kialakulását és fenntartását a járásban élő gyermekek és fiatalok körében,

- a programok során az ellátott gyermekek szociális területen meglévő hátrányai mérséklődtek, megismerhették a környező települések értékeit, helyeit.

A segítő munkában a programok révén a **bizalom erősödése** valósult meg a résztvevő ellátásban lévő gyermek- és fiatalok között, valamint a segítő szakemberek között,

#### **Szakmai ellenőrzések:**

A 2017-es évben, kormányhivatali ellenőrzésre sem a szolgálat, sem a központ vonatkozásában nem került sor.

#### **Jelzőrendszeri tagokkal való együttműködés értékelése, figyelemmel a protokollra és a települések beszámolóira**

Móráhalom járás közigazgatási területén összességében elmondható, hogy a család-és gyermekjóléti szolgáltatás területén dolgozó szakemberek együttműködése példaértékű, egy jól kiépített szakmai hálózat működik, melynek tagjai kölcsönösen segítik egymás munkáját. Az együttműködés és kölcsönös tájékoztatás a szolgálatok és a központ szintjén is egyaránt megvalósul, nem alakult ki alá és fölé rendelt viszony a különböző munkakört betöltő szakemberek között.

- A 2017-es évben az állampolgári jelzések száma magas volt, mely azt a tendenciát mutatja, hogy a lakosok közt egyre közismertebbé válik a Család-és Gyermekjóléti Szolgálatok működése, jobban mernek az állampolgárok is élni jelzéssel a településeken.
- A jelzések írásban történő megküldése kivétel nélkül minden településen maradéktalanul teljesül.
- Móráhalom járás tekintetében a szakmaközi megbeszéléseket érintően legnagyobb arányban a távolmaradás a háziorvosok részéről valósul meg, azonban az esetek konkrét kezelése és a veszélyeztető helyzetek megoldása okán az együttműködés megtörténik a háziorvosok részéről.
- A járás egészét tekintve tipikus jelenség, hogy a szociális jelzőrendszer működése kevesebb figyelmet és hangsúlyt kap a gyermekjóléti szolgálatok jelzőrendszeri tevékenységéhez viszonyítottn.
- A klasszikus „családsegítő” esetek a rendszer átalakulását követően egyre inkább háttérbe szorulnak a gyermekek veszélyeztetettségét jelző esetekhez viszonyítva.

### A járási szintű szervezendő intézkedések, jövőre vonatkozó terveink:

- **mind a felnőttek, és mind a gyermekek vonatkozásában a legfontosabb feladata minden szolgálatnak, az időben történő jelzés fontosságának folyamatos hangsúlyozása.** A települési jelzőrendszer felelősök a munkájukat érintő legfontosabb jogszabály változásokról folyamatosan tájékoztatást kapnak a járás központtól.
- **A jelzőrendszer tagok jelzési kötelezettségének és együttműködésének fontosságát folyamatosan hangsúlyozni és segíteni kell.** Az információk pontos megértése érdekében rendszeresen ismeretek és tapasztalatok átadása szükséges a tagoknak. **Fontos annak tisztázása, hogy meddig lehet kezelni egy-egy helyzetet saját kompetencia határon belül és melyek azok az esetek, amelyet már szükséges jelezni** (az ismereteket átadása a protokollok és módszertani ajánlások együttes értelmezésével hatékonyan tud megvalósulni).

Ezen feladatok folyamatos szervezést és koordinációt igényelnek és mindig napirenden vannak. A feladat a települési jelzőrendszeri felelősök kötelezettsége, amelyhez a központ járási jelzőrendszeri tanácsadója és szakmai vezetője nyújt segítséget.

- **A pályázati források és adományok minél szélesebb körű kihasználása minden korosztályt érintően (Rászoruló Személyeket Támogató Programok kertében) a járás egészét érintően valósulnak meg, melyben a központ koordinációs feladatot lát el és a járás szolgálatainak pontos szervező munkájával valósulnak meg:**
- RSZTOP-1.1-16-2016-00002 kiemelt projekt keretében a szegény gyerekes családtagok és a rászoruló várandós nők számára élelmiszersomagok mennyiségi és minőségi átvételében, valamint a támogatandóknak/rászorultaknak havonta történő kiosztásában való közreműködés.
- Az RSZTOP-2.1.1-16-2017-00001 kiemelt európai uniós projekt keretében szegény gyermekes családok számára alapvető fogyasztási cikkek mennyiségi és minőségi átvételében, valamint a támogatandóknak/rászorultaknak évente egyszer történő kiosztásában való közreműködés.
- RSZTOP-4.1.1-16-2017-00001 kiemelt európai uniós projekt keretében szociálisan rászoruló megváltozott munkaképességű, valamint rendkívül alacsony jövedelmű személyek számára élelmiszersomagok mennyiségi és minőségi átvételében, valamint a támogatandóknak/rászorulóknak éves szinten három havonta történő kiosztásban való közreműködés.



- **A tanköteles kor betöltését követően az iskolázatlan fiatalok mentorálása, támogatása (többek között munkaerőpiaci aspektusból), szakmához és sikeres iskolai végzettség megszerzéséhez segítségnyújtás.**
- **Jeles napok körüli adományosztások, és gyűjtések szervezése, koordinációs feladatok a karácsonyi ünnepkörhöz kapcsolódóan minden korosztályt érintően.**
- **Prevenációs programok a nyári időszakban a térség egészét érintően a látókörünkben lévő veszélyeztetett gyermekek bevonásával (Üllés, Ásotthalom, Mórahalom, Zákányszék). Lehetőség szerint a fiatalok érzékenyítése és közös programok szervezése generációk napja keretében idősebb, megváltozott munkaképességű felnőttekkel és időskorúakkal.**
- **Szünnepi gyermekétkeztetés keretében prevenációs programokban való aktív közreműködés. Elérendő cél, hogy a jogosultak minél szélesebb körben részesüljenek az ingyenes étkezésben, a veszélyeztetett gyermekek a szünnep ideje alatt is maradjanak a látókörben.**
- **A család és gyermekjóléti szolgáltatás működéséről és folyamatairól, a bántalmazás felismeréséről, zárt adatkezelésről, szóló előadások és tájékoztatók tartása a köznevelési és szociális intézményekben (gyermeket és a felnőtteket érintően).**
- **A kötelezően bevezetésre kerülő óvodai- és iskolai szociális munkáról tájékoztatás, információ nyújtás a járás minden köznevelési intézményében (gyermeket érintően).**
- **Az EFOP-3.2.9-16-2016-00065. pályázat megvalósítása és lebonyolítása a bevont köznevelési intézményekben (Ásotthalom, Mórahalom, Üllés).**

## **10. Védőnői Szolgálat**

### **A SZOLGÁLTATÁS CÉLJA:**

A várandós anyák, 0-14 évesek, ill. serdülők és családtagjaik komplex egészségügyi mentális és szociális gondozása, a családok egészségmegőrzése, életkörülményeik javítása.

### **FELADAT:**

A védőnői szolgálat feladatát a körzeti védőnői szolgálatról szóló 5/1995. (II.8.) NM rendelet, a területi Védőnői ellátásról szóló 49/2004. (V.21.) ESZCSM rendelet és az iskola-egészségügyi ellátásról szóló 26/1997. (IX. 3) NM rendelet alapján végzi.

A védőnői gondozás a családok egészségének megőrzésére életkörülményeinek javítására irányuló tevékenység (egészségügyi, szociális mentális), melyet a család otthonában, az anyagyermekvédelmi tanácsadóban és egyéb helyeken (egészségügyi intézmény, iskola, óvoda) végeznek a védőnők.

Feladatai a 49/2004 (V.21) ESZCSM rendelet 3. § alapján:

- a) a nővédelem,
- b) a várandós anyák gondozása a külön jogszabályban foglaltak szerint;
- c) a gyermekágyas időszakban segítségnyújtás és tanácsadás az egészségi állapottal, az életmóddal, szoptatással, valamint a családtervezéssel kapcsolatban;
- d) az újszülött kortól a tanulói jogviszony megkezdéséig a gyermekek gondozása,
- e) az óvodában a védőnői feladatok végzése, az oktatási intézményben a tanulók ellátása a külön jogszabályban foglaltak szerint;
- f) az oktatási intézménybe nem járó otthon gondozott tanköteles korú gyermek gondozása;
- g) családgondozás keretében,
  - ga) a gondozott családban előforduló egészségi, mentális és környezeti veszélyeztetettség megelőzése, felismerése érdekében segítségnyújtás a helyes életvitelhez, a harmonikus, szerető családi környezet kialakításához,
  - gb) soron kívüli családlátogatás végzése a nevelési-oktatási intézményt ellátó védőnő írásbeli jelzése alapján,
  - gc) a gyermekjóléti szolgálat és a háziorvos írásos értesítése, ha a törvényes képviselő a területi védőnői ellátás (a családlátogatás) igénybevételét megtagadja, illetve hatósági eljárás kezdeményezése a gyermek bántalmazása, súlyos elhanyagolása, a gyermek önmaga által előidézett súlyos veszélyeztető magatartása vagy egyéb súlyos veszélyeztető ok fennállása esetén,
  - gd) figyelemfelhívás a népegészségügyi szűrővizsgálaton történő megjelenés fontosságára, továbbá tájékoztatás az önkéntesen igénybe vehető ajánlott szűrővizsgálatokról,
  - ge) tájékoztatás az állami, civil karitatív családtámogatási formákról és lehetőségekről,
  - gg) a gyermekvédelemmel kapcsolatos tevékenységéről évente írásos tájékoztató készítése az illetékes gyermekjóléti szolgáltató számára,
  - gh) részvétel a gyermekjóléti szolgálat éves tanácskozásán, eseti megbeszélésein,
  - gi) szükség esetén, felkérésre - illetékességi körén kívüli körzetben - eseti gondnokság ellátása;
  - h) az egyéni és közösségi egészségfejlesztési, egészségvédelmi programok tervezésében, szervezésében és megvalósításában részvétel.

A várandós gondozást Zákányszéken a védőnők önálló védőnői tanácsadás keretében végzik, szoros együttműködésben a Mórahalmi várandós szaktanácsadás és a Szegeden a Vasas Szent Péter utcában található centrális várandós tanácsadás szakembereivel. A tanácsadásokon zajlik a várandósok első jelentkezésekor a várandós anya gondozási könyvének kiadása, majd ezt követően alapvető fizikális vizsgálatok (testtömeg, testmagasság, vérnyomás, szükség esetén vércukor mérése), reagensekkel vizeletvizsgálat, illetve a 28. héttől a magzati szívhang

hallgatása, továbbá a várandós leleteinek dokumentálása és a felmerülő kérdésekre adekvát tanácsok megbeszélése.

A csecsemő és kisgyermek szaktanácsadást Zákányszéken önálló védőnői tanácsadás keretében, valamint a háziorvosokkal Dr. Sebestyén Balázssal és Dr. Mester Lajossal közösen végzik a védőnők.

#### KAPCSOLÁTTARTÁS:

A védőnők feladataikat védőnői körzetek szerint látják el. A védőnői körzetek száma Zákányszéken 2. A védőnők a körzetükbe tartozó családokkal családlátogatás, védőnői fogadóóra és tanácsadás keretében tartják a kapcsolatot.

település	telephely elérhetősége
Zákányszék	6787 Zákányszék, Petőfi u 11.

#### SZAKFELÜGYELET:

Védőnői szolgálat szakmai irányítását és ellenőrzését a Csongrád Megyei Járási Hivatal Szegedi Járási Hivatal Járási Népegészségügyi Intézetén belül a járási tisztí főorvos és a járási vezető Védőnő látja el.

A 2017-es évben a területi védőnői szolgálatok gyermekvédelmi feladatainak szakfelügyeleti vizsgálata történt, melynek során megállapításra került, hogy a gyermekvédelmi jelzőrendszer működésével kapcsolatban, a protokollokban, módszertani útmutatókban és szakmai ajánlásokban leírt módon történik a gondozás és kapcsolattartás a védőnői szolgálatnál. A gyermekjóléti szolgálat által tartott értekezleteken a védőnői szolgálat minden egyes alkalommal részt vett, e feljegyzések a védőnői tanácsadóban megtalálhatóak.

#### ELLÁTOTTAK KÖRE:

A településen élő várandós anyák, 0-14 évesek, ill. serdülők és családtagjaik. A szülések száma az elmúlt évekhez viszonyítva emelkedett. A területi munka mellett az óvodában és iskolában végzett védőnői teendők egyre hangsúlyosabb szerepet kapnak a plusz index osztályok szűrésével, az új védőoltási adminisztrációval, egészségmegőrző előadások tartásával.

Az iskola-egészségügyi munkában jelentős szerepe van a tisztasági szűrésnek, melyet a jogszabályoknak megfelelően negyedévente, illetve havi gyakorisággal végeznek a kolléganők.

Kiemelt szerepet kap a hátrányos helyzetűek fokozott gondozása. A családsegítő és gyermekjóléti szolgálat családgondozóival szorosan együttműködnek a védőnők, tagjai az általuk működtetett észlelő- és jelzőrendszernek.

#### EGYÉB TEVÉKENYSÉGEK:

A településen működik a Baba-Mama klub, ami az év nagyobb ünnepeihez igazodva valósul meg. Nagyobb tömegeket mozgat meg a Baba Mikulás ünnepség Karácsony előtt, illetve az Anyák napi Baba-Mama klub május elején. Évközben havi rendszerességgel kisebb előadásokkal igyekeznek a szülőket tájékoztatni az aktualitásoknak megfelelően.

A Védőnők feladatkörébe beletartozik a helyi egészségügyi szakszemélyzettel való együttműködés. A településen minden évben megrendezésre kerülő *Egészségheti* rendezvényeken rendszeresen látnak el szervező- és a lebonyolításban közreműködői feladatokat elsősorban a szűrővizsgálatok vonatkozásában. Az iskolában zajló Egészségheten pedig előadásaikkal, illetve a gyermekek sorversenyeiben való részvétellel színesítik a programokat.

Település	Szakmai létszám
Zákányszék 2 körzet	2 fő védőnő

#### Körzetek adatai 2017. dec. 31-én:

##### Zákányszék I-es körzet

Gondozott családok száma: 68 (Összes ellátott 96 fő)

Várandósok száma: 7 ebből fokozott gondozott egészségügyi okból: 3 fő

0-11 hónapos csecsemők száma: 15 fő ebből fokozott gondozott környezeti okokból 1 fő.

12-35 hónapos kisdetek száma: 27 fő ebből fokozott gondozott egészségügyi okokból 2 fő, környezeti okokból: 3 fő,

3-6 éves gyermekek száma: 47 fő ebből fokozott gondozott környezeti okokból: 5 fő, egészségügyi és környezeti okokból: 1 fő.

7-18 éves iskolába nem járó gyermek: nem volt.

##### Zákányszék II-es körzet

Gondozott családok száma 71 (Összes ellátott 96 fő).

Várandósok száma: 5 fő ebből fokozott gondozott egészségügyi okból: 1 fő.

0-11 hónapos csecsemők száma: 16 fő ebből fokozott gondozott egészségügyi okokból 1 fő, környezeti okokból: 3 fő,

12-35 hónapos kisdetek száma: 22 fő ebből fokozott gondozott környezeti okokból: 1 fő.

3-6 éves gyermekek száma: 51 fő ebből fokozott gondozott környezeti okokból: 5 fő.

7-18 éves, iskolába nem járó gyermek a körzetben 2 fő fokozott gondozott nem volt.

A 2017. évben a védőnői ellátás személyi és tárgyi minimum feltételeinek vizsgálatáról történő szakfelügyeleti vizsgálat során ismét megállapításra került, hogy a területi védőnői ellátásról szóló 49/2004. ESzCsM. rendelet alapján a védőnői tanácsadó akadálymentesítésére, babakocsi tároló kialakítására továbbra sem került sor. Ez ügyben a járási vezető védőnő intézkedési terv elkészítését és megküldését kérte.

## **11. Gyermekétkeztetés**

2017. január 01-től Ásotthalom Nagyközségi Önkormányzata a Gyermekétkeztetés feladatellátást átátadta a Homokháti Szociális Központ Ásotthalmi Tagintézményének.

### **A gyermekétkeztetés célja, feladata:**

Természetbeni ellátásként a gyermek életkorának megfelelő gyermekétkeztetést biztosítunk kérelemre az iskolai tanítási napokon a gyermekétkeztetés keretében.

Abban az esetben, ha a szülő, törvényes képviselő eltérően nem rendelkezik, az intézményi gyermekétkeztetés keretében déli meleg főétkeztést, valamint tízórai és uzsonna formájában két kisétkeztést (napközi) biztosítunk.

Intézményi gyermekétkeztetésben részesülhet az iskolában az a tanuló is, aki a napközit nem veszi igénybe. Az étkezések közül külön is igényelhető: ebéd, ebéd és tízórai, ebéd és uzsonna.

A szolgáltatást igénybevevő célcsoport:

A Kiss Ferenc Általános Iskola és Művészetoktatási Intézmény (6783 Ásotthalom, Béke utca 3.) tanulói.

Térítési díj megfizetése: A térítési díjat gyermekétkeztetés esetén egy havi időtartamra előre, a tárgyhónap 20. napjáig kell megfizetni.

### **Ingyenes és kedvezményes intézményi gyermekétkeztetés biztosítása:**

Ingyenesen biztosítjuk a gyermekétkeztetést: az 1-8. évfolyamon nappali rendszerű iskolai oktatásban részt vevő tanuló számára, ha

- rendszeres gyermekvédelmi kedvezményben részesül vagy nevelésbe vették.

50%-os normatív kedvezményt biztosítunk: az 1-8. évfolyamon nappali rendszerű iskolai oktatásban részt vevő tanuló számára, ha

- olyan családban él, amelyben három vagy több gyermeket nevelnek.

#### Az étkezés biztosításának módja:

A gyermekétkeztetés keretében biztosított ételek az Ásotthalmi Tagintézmény főzőkonyháján kerülnek elkészítésre. A Kiss Ferenc Általános Iskola és Művészetoktatási Intézményben (6783 Ásotthalom, Béke utca 3.) lévő melegítőkonyhán kerülnek kitálalásra és az étkezőben van lehetőség mindhárom étkezésben biztosított ételek elfogyasztására

#### **Szakmai létszám**

	<b>Szakképzett</b>	<b>Szakképesítéssel nem rendelkezik</b>
<b>„Ifjúságsegítő” 0,75</b>		<b>0,75</b>
<b>Konyhai kisegítő 2 fő</b>		<b>2 fő</b>

Az étkezést igénybevevő diákok maximum létszáma:

- I. fél évben (2016/17-es tanév) Tízórai: 144 fő Ebéd: 170 fő Uzsonna: 139 fő.
- II. fél évben (2017/18-as tanév) Tízórai: 165 fő Ebéd: 171 fő Uzsonna: 149 fő.

2017. évben étkeztetettek átlag létszáma: 162 fő

100 % normatív kedvezményben részesülők átlag létszáma: 66 fő,

50 % normatív kedvezményben részesülők átlag létszáma: 37 fő,

normatív kedvezményben nem részesülők átlag létszáma: 59 fő.

## **12. Konyha**

Az Intézmény az Ásotthalmi tagintézmény keretében, egy 300 adagszámmal működő és a Zákányszéki telephelyén egy 150 adagszámmal működő konyhát üzemeltet.

A Zákányszéki főzőkonyha szociális étkeztetés keretében ellátja a Zákányszék Község - és Mórahalom Város közigazgatási területén élők étkeztetését. Munkanapokon pedig biztosítja a helyi idősek otthona étkeztetési feladatait.

2015.09.01-től érvénybe lépett a közétkeztetésre vonatkozó szabályozás, ami előírja diétás étkeztetést végző konyhákban a dietetikus vagy diétás szakács alkalmazását.

Az Intézmény 2015.09.01-től alkalmaz dietetikust heti 10 órában, Ásotthalom és Zákányszék esetében 5-5 órára bontva. Feladata az ételmezésvezető által elkészített heti normál étlap alapján a diabetikus étlap elkészítése és a napi diétás ételkészítés szakmai felügyelete.

A 2017. évben bekövetkezett főbb változások Ásotthalmi Konyha tekintetében:

2017. január elsejétől az általános iskola tálalókonyhája gyermekétkeztetés keretében intézmény fenntartásához került, illetve 2017. július 22-től szabad- és munkaszüneti napokon a zákányszéki Idősek Otthona innen szállítja az ebédet.

Az ásvóthalmi konyhán az étkeztetettek átlag létszáma hétközben a 2016 évihez hasonlóan alakult, hétfőgőn viszont 17 fővel nőtt. Ebből: 4 fő diétás, 13 fő normál étkezést igényelt.

Az Idősek Otthonában 3 fő a diétát igénylő lakó él, ők egész napos diétás étkeztetésben részesülnek, külterületen további 3 fő ellátott igényel orvosi ajánlásra diabetikus ebédet.

**Az Ásvóthalmi főzőkonyhán 2017. évben összesen 65.559 adag ebéd készült:**

- 15.239 adag szociális étkezők (helyben fogysztással, elvitellel és kiszállítással) részére,
- 12.738 adag ásvóthalmi idősek otthona részére,
- 331 adag demens étkezők részére,
- 3.515 adag munkahelyi étkezők részére,
- 2.965 adag szűnidei gyermekétkeztetést igénylők részére,
- 804 adag zákányszéki idősek otthona (2017. július 22-től) részére,
- 29.967 adag általános iskola diákjai részére.

Emellett az iskolások 27.558 adag tizórait és 25.548 adag uzsonnát, míg az ásvóthalmi Idősek Otthona lakói 13.072 adag tizórait és ugyanennyi uzsonnát kaptak.

**Eszközbeszerzések 2017-ben:**

Az általános iskola tálaló konyhájához 530.000,- forint értékben a következő dolgok kerültek beszerzésre:

- 4 db RM fali polc (csepegtető),
- 1 db RM tálcátartó kocsi,
- 114 db levesestálka, 114 db adagtányér, 114 db csemegetányér (mindhárom polikarbonát),
- 70 db szervírozó tálca,
- ezenkívül az adagolást segítő levesmerő, lapátkanál, húscsipesz, kancsó és ételmintás üveg

**A főzőkonyha berendezése 550.000,- forint értékben gyarapodott.**

Beszerzésre került:

- 1 db 4 égős gáztűzhely, GN 2/1 méretű gázsütővel,
- 1 db RM melegen tartó kocsi, hajlított üveges és a hozzá tartozó 6 db RM ételtároló edény,
- 1 db alumínium létra (2 fokos),
- pótlásra kerültek ezen kívül az előkészítéshez, tálaláshoz, étkezéshez szükséges eszközök

**2017.évben bekövetkezett főbb változások Zákányszéki konyha tekintetében:**

- Zákányszéken 2017-ben összesen 36 298 adag ebéd készült.
- Helyben étkezők 1185 adag

- Elvitellel étkezők 3986 adag
- Kiszállítással étkezők 9414 adag
- Mórahalom helyben étkezők 3711 adag
- Mórahalom kiszállítással étkezők 7896 adag
- Idősek Otthona Zákányszék, 3838 adag
- ISZEK, Bordány diétás étkezés 2598 adag
- Munkahelyi étkezés 3164 adag.
- A bordányi Integrált Nappali Szociális Egészségügyi és Gyermekjóléti Központ által igényelt diabetikus étkezés 10 főről 15 főre emelkedett
- Külterületen 6-ról 8 főre emelkedett az orvosilag indokolt diabetikus ebéd igénylése
- 2017-ben új konyhai berendezések vásárlása vált szükségessé, új ipari mosogatógép és új burgonyakoptató került beszerzésre.

2016.12.08-án módosításra került a 37/2014.(IV.30) EMMI rendelet, miszerint a szociális alapszolgáltatásokra és az időseket ellátó nappali és bentlakásos otthont nyújtó intézményekre-diétás ellátásra vonatkozó előírásokat kivéve-a továbbiakban nem vonatkoznak a rendelet előírásai.

Ez többek között azt jelenti, hogy igény szerint kaphatnak az étkezők és a bentlakásos intézet lakói magasabb zsírtartalmú ételeket, illetve cukrozott tejtermékeket (pl.: puding, gyümölcsjoghurt, krémtúró), az egészséges étkezést továbbra is szem előtt tartva.

Csótiné Ördög Edit

Intézményvezető

**1. számú melléklet:** a szakmai létszám és ellátotti létszám egymáshoz való viszonya (a Homokháti Szociális Központ közalkalmazotti kinevezéssel foglalkoztatottak létszáma és ellátotti létszám 2017. december 31. napján)

Az intézmény szakmai összetétele

Szakfeladat	Ellátotti létszám	Szakmai létszám
Központ – szervezeti egység		1 fő Intézményvezető  Szakvizsgázott szociális munkás, okleveles szociálpolitikus, védőnő  1 fő Gazdaságvezető  (pénzügyi- számviteli főiskolai végzettség, államháztartási mérlegképes könyvelő)  1 fő Munkaügyi ügyintéző

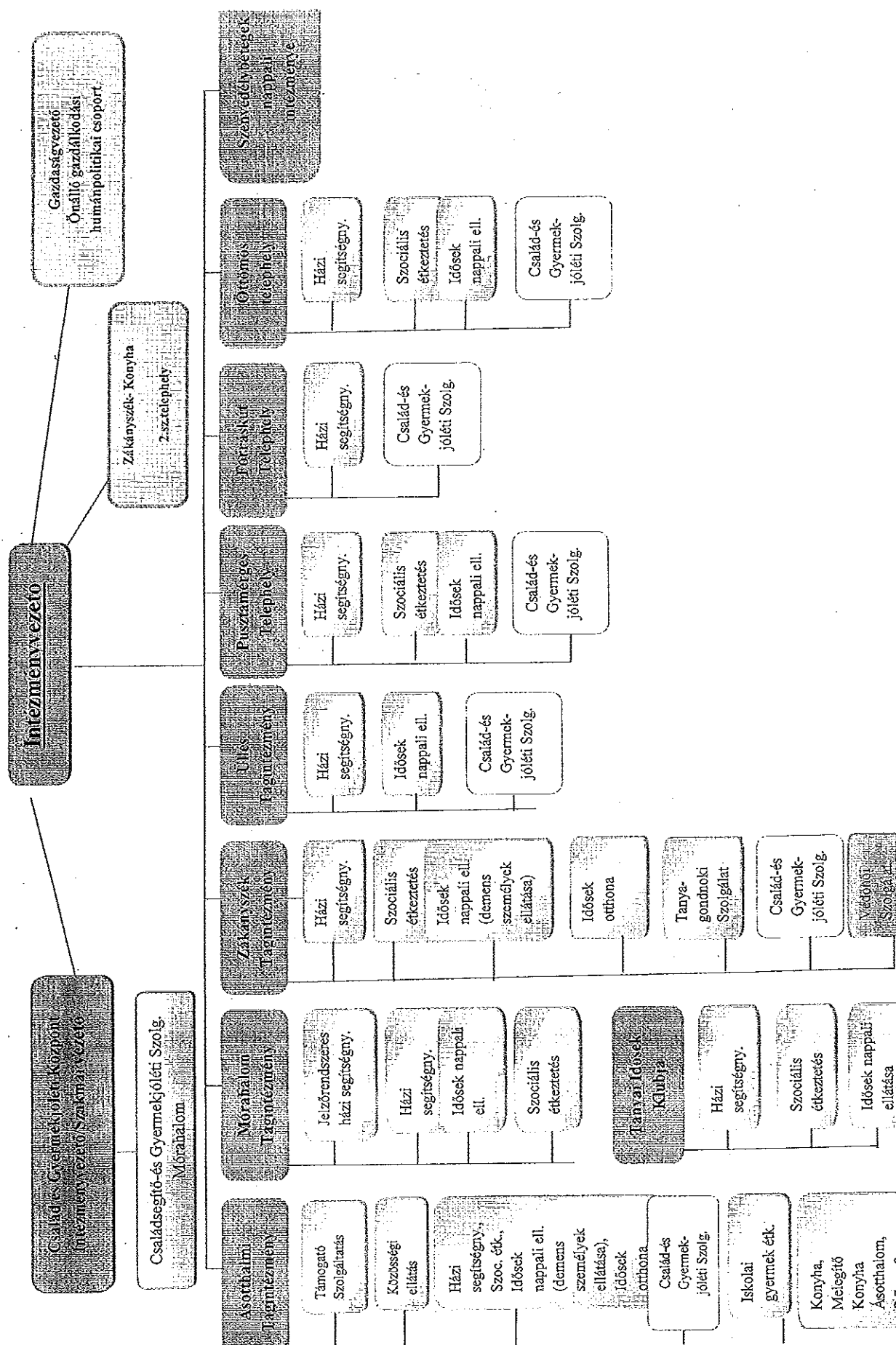


		(középfokú végzettség – közgazdasági szakközépiskola, szociális asszisztensi végzettség)  1 fő könyvelő  (felsőfokú mérlegképes könyvelői végzettség vállalkozói szakon)
Család – és gyermekjóléti szolgálat	Kistérség lakosságszáma:  29.759 fő  A kistérségben a  0-17 éves korúak száma: 4938 fő	1 fő szociális munkás - Forráskút  1 fő szociális munkás- Zákányszék  0.5 fő szakvizsgázott szociális munkás, családterapeuta - Mórahalom  0.5 fő szociálpedagógus – Mórahalom  1 fő pszichológus - Mórahalom  1 fő szociális munkás – Ruzsa  2 fő szociális munkás - Ásotthalom  1 fő szociálpedagógus (végzettség folyamatban) – Öttömös, Pusztamérges
Család – és Gyermekjóléti Központ	Kistérség lakosságszáma:  29.759 fő	1 fő szakvizsgázott szociális munkás - Intézményvezető  2 fő szociális munkás Esetmenedzser  0,5 fő szociálpedagógus – járási jelzőrendszerei tanácsadó  2 x 0,5 fő pszichológus - tanácsadó  1 fő óvodapedagógus, gyermek és ifjúságvédelmi tanácsadó oklevéllel – esetmenedzser
Házi segítségnyújtás	173 fő (ebből 103 személyi gondozásban, 70 fő szociális segítségben részesült)	1 fő szociális munkás  1 fő szociális gondozó és szervező, hoszpiszápoló  1 fő öregek napközi otthona gondozó és ápoló  13,5 fő szociális gondozó és ápoló

		2 fő általános ápoló, általános asszisztens 1 fő szociális asszisztens 1,5 fő érettségi 2,5 fő 8 általános :
Jelzőrendszeres házi segítségnyújtás	160 készülék	22 fő gondozónő és/vagy tanyagondnok
Étkeztetés	380 fő	2 fő szociális asszisztens 1 fő konyhai kisegítő 1 fő érettségi
Tanyagondnoki szolgálat	3 szolgálat	3 fő tanyagondnok
Idősek nappali ellátása, és az idősek nappali ellátásán belül működtetett, demens betegek nappali ellátása, utóbbi 2 telephelyen.	246 fő	7 fő klubvezető 11.25 fő gondozó/gondozónő 1 mentálhigiénés munkatárs <u>Ezek szakképesítés szerint:</u> 6 fő szociális munkás 1 fő szociálpedagógus 9,75 fő szociális gondozó és ápoló 1 fő általános ápoló és asszisztens 1 fő mentálhigiénés szakdiplomás 0,5 fő mentálhigiénés asszisztens (1,5 fő továbbképzésre kötelezett)
Szenvedélybetegek nappali ellátása	25 fő	0,5 fő viselkedéselemző, pszichológus (szakmai vezető) 0,5 fő geográfus diploma ( szakképzettség megszerzése elő van írva) 0,5 fő szociális gondozó és ápoló
Közösségi pszichiátriai ellátás	62	Közösségi koordinátor: 0.5 fő közösségi koordinátor, szociális munkás Közösségi gondozó:

		5 fő szociális gondozó és ápoló, közösségi gondozó
		1 fő általános ápoló, általános asszisztens
Támogató szolgálat	42	1 fő általános szociális munkás
		1 fő érettségi, támogató szolgálat gépkocsivezető
		1,5 fő szociális gondozó és ápoló, személyi segítő
		0,5 fő általános ápoló, általános asszisztens, személyi segítő
		1 fő szociális asszisztens, személyi segítő
		0,5 fő személyi segítő, szociális gondozó és ápoló képesítés folyamatban
Idősek ápolást-gondozást nyújtó otthona	52 fő	0.5 fő részlegvezető
		10 szociális gondozó és ápoló
		1 fő érettségi, szociális gondozó és ápoló képzés folyamatban
		1 fő általános ápoló és általános asszisztens
		1 fő ápoló
		1 fő mentálhigiénés asszisztens
		1 fő szociális gondozó és ápoló (szociális munkás diploma megszerzése folyamatban)
		1 fő szociális asszisztens
		0,75 fő érettségi végzettség
		1 fő 8 általános iskolai végzettség

Homokháti Szociális Központ 2017 Szervezeti Ábra



1

## 2. Központi orvosi ügyelet

A Homokháti Kistérség Többcélú Társulása a korábbi évek gyakorlatától eltérően 2013.07.01. napjától látja el teljesen saját szervezésében és működtetésében a homokháti központi orvosi ügyeletet.

Az ügyelet átvételét megelőzően a társulás a jövőbeli működtetésre vonatkozóan több szolgáltatótól kért be árajánlatot. A piaci alapon képzett árajánlatok a társulás számára elfogadhatatlanok voltak, erre tekintettel döntött a társulás a feladat teljesen saját szervezés útján történő ellátásáról. A többcélú társulás 2013.07.01. napját megelőzően az ehhez szükséges finanszírozási szerződés módosítását elkészítette, a sürgősségi betegellátás biztosítása és zökkenőmentes ellátása érdekében többoldalú együttműködési megállapodást kötött az OMSZ-al illetve a SZTE Szent-Györgyi Albert Klinikai Központ II. Belgyógyászati Klinika Sürgősségi Betegellátó Osztályával, továbbá együttműködési megállapodást kötött az OMSZ-al az ügyelet közös diszpécserszolgálati feladatainak ellátásáról.

2013.07.01. napján a többcélú társulás mindkét telephelyet átvette a korábbi szolgáltatótól.

A többcélú társulás az ügyeleti telephelyek átvételét követően elkészítette, aktualizálta az ügyeletek szmsz-ét, szabályzatait, gondoskodott az ügyeletek zökkenőmentes működéséhez szükséges tárgyi és egyéb feltételekről (gyógyszerellátás, telephelyek és gépjárművek működtetése, üzemeltetése) továbbá több területen költségcsökkentő intézkedéseket vezetett be, amelyekről részletesen az alábbiakban számolunk be:

Betegforgalmi adatok 2017. január 01. – 2017. december 31. között:

	Mórahalom	Ruzsa	Összesen
Január	178	150	328
Február	146	149	295
Március	139	187	326
Április	146	159	305
Május	139	126	265
Június	129	150	279
Július	153	135	288
Augusztus	127	120	247
Szeptember	99	132	231
Október	137	121	258
November	141	102	243
December	135	138	273
Összesen	1669	1669	3338

Személyzeti kérdések:

Az ügyeleten az orvosi feladatokat a települések háziorvosai, továbbá azok megbízott helyettesei, az asszisztensi és gépkocsivezetői tevékenységet pedig elsősorban az OMSZ alkalmazásában álló szakszemélyzet végzi.

Az ápolói és gépkocsivezetői személyzet bére óránként bruttó 200 forinttal emelkedett 700 forintról 900 forintra, de ezzel az emeléssel sem érik el a szakdolgozói alaphér (pótlékok

nélküli alapbér) órára vetített bruttó összegét. Az orvosok bére is elmarad az átlagos bruttó 2.400 forintos ügyeleti óradíjaktól. Amennyiben a bérek rendezésére nem kerül sor rövid időn belül, számolnunk kell komoly humán erőforrás hiánnyal, mellyel már most is találkozunk ünnepnapok és hétvégék esetében. Az ilyen jellegű folyamatos működtetési, ügyeletszervezési és beosztási problémák megoldása érdekében komoly erőfeszítéseket teszünk, ugyanakkor egy pici könnyebbséget jelent számunkra, hogy az orvosok ellátási területünkön belüli mozgatása a szerződések módosításával megoldottá vált, de a cél nem lehet az, hogy rendszeresen orvos nélkül maradjon egy-egy ügyelet.

#### Számítástechnika:

Mórahalom telephelyre beszerzésre került:

- 1 db Konica Minolta bizhub 223 dw duplexes, kéttálcás nagy teljesítményű nyomtató 1 év garancia,
- 1 db 24" dell ips led monitor 3 év garancia,
- 1 db Dell Vostro PC i5, 8gb 256gb ssd, dvd író, win 10 pro pc 3 év garancia beszerelve, telepítve, áttelepítve, letesztelve,
- 1 db 9 unitos üveg előlapos rack szekrény, felszerelve, a falon lógó zsinórok beszerelve, beállítva, letesztelve,
- 1 db TP-LINK WIRELESS 450 MBPS ROUTER TL-WR1043N 2ÉV beszerelve, felprogramozva, a csatlakozó kábelek elrendezve.

Ruzsa telephelyre beszerzésre került:

- 1 db Konica Minolta bizhub 223 dw duplexes, kéttálcás nagy teljesítményű nyomtató 1 év garancia,
- rövidesen beszerzésre kerül egy újabb pc konfiguráció amelyet az ügyeleti telephely tulajdonosa Ruzsa Községi Önkormányzat ajánlott fel az ügyeletnek.

#### Gépjárművek:

Mindkét telephelyen az ügyeleti autók lecserélésre kerültek. Mórahalomra egy Dacia Duster 4x4, 1,6 benzines, míg Ruzsára egy Suzuki Grand Vitara 4x4, 1,6 benzines autó került beszerzésre, mindkettő fehér színben, magas felszereltséggel.

#### Tartós és fogyó egészségügyi eszközök:

Az orvosi ügyeleteken található sürgősségi és mentéstechnikai eszközök állapota elfogadható, a szükséges tartozékokkal felszereltek. Beszerzésre került mindkét ügyeletre 1-1 teljesen felszerelt sürgősségi táska. Az egyes eszközök kötelező felülvizsgálata 2017 őszén előzetes egyeztetés után megtörtént. Szükséges lenne egy keretösszeg elkülönítése, melyből évről-évre az elhasználódott nagyobb értékű tárgyi eszközök pótlása a jövőben megoldásra kerülhetne. Ruzsai telephelyen a korábban jelzett új EKG beszerzése megtörtént. Szükség lenne további egy új defibrillátor beszerzésére, amely lehet félautomata is. Az új defibrillátor a mórahalmi ügyeletre feltétlenül szükséges, mert ami eddig az ügyelet rendelkezésére állt az ambulancián, az ruzsai eszközhiány orvoslása céljából átadásra került a ruzsai ügyeletre, így Mórahalmi, az ambulancián jelenleg nincs defibrillátor készülék kizárólag csak az autóban. Ennek a defibrillátornak a beszerzése a nemrégiben rendelkezésre álló keret terhére nem volt beszerezhető, mert a félautomata defibrillátor értéke megközelíti az 600 ezer, míg egy manuális defibrillátor értéke megközeleíti vagy meg is haladhatja az 1 millió forintot. A

beszerzés azért fontos, mert abban az esetben, ha az ügyelet otthonában lát el beteget és eközben az ambulancián újraélesztést kell kezdenie az ápolónak, nincs eszköze a korai defibrilláláshoz, mely a sürgősségi ellátásban elengedhetetlen.

A mórachalmi telephelyre az alábbi egészségügyi eszközök kerültek még beszerzésre:

1 db Digitális lázmérő elemmel
1 db Digitális vérnyomásmérő mandzsettával és elemmel
1 db Otoszkóp és 10 db fültölcsérrel, táskában
1 db Fonendoszkóp Littman Cl. II.
1 db Fazzini ultrahangos porlasztó gyermek és felnőtt arcmaszkkal
1 db Fazzini elektromos váladékszívó: hordozható akkumulátoros, szűrőfilterekkel, szívócsővel
1 db Kézfertőtlenít adagoló falra szerelhető, utántölthető
1 db Gyomormosó készlet tölcsérrel, ujjvédővel

Ruzsa telephelyre az alábbi egészségügyi eszközök kerültek még beszerzésre:

1 db EKG a hozzá tartozó pácienskábelrel és a 220-as adapterrel
1 db Digitális lázmérő elemmel
1 db Digitális vérnyomásmérő mandzsettával és elemmel
1 db Fonendoszkóp Littman Cl. II.
1 db gyomormosó készlet tölcsérrel, ujjvédővel
1 db Oxigénpalackhoz reduktor (A túlnyomásos oxigénpalackból az orvosi oxigén csak ezzel az eszközzel adagolható. Ezen tudjuk beállítani, hogy hány 1 perc alatt hány liter oxigént adjunk a betegnek.)
továbbá Ruzsára egyéb egészségügyi fogyóeszközök kerültek beszerzésre: aqua-gél, mullpólya, mifix, steri-strip, maizell-törölő, Cybow vizelet tesztcsík, vércukor tesztcsík és különböző ml-es fecskendők.

Mindkét telephelyre, minden dolgozónak 2 db fehér ambulance feliratú, piros póló, (összesen 76 db), valamint az orvosoknak és a gépkocsivezetőknek 4 db L-es és 4 db XL-es (összesen 8 db) fehér ambulance feliratú, piros, mindkét karján fényvisszaverő csíkkal ellátott kabát került legyártatásra.

A gyógyszerek és egyéb egészségügyi eszközök beszerzése a helyi patikákon keresztül történik, az orvosi oxigén ellátása a BusOxy Kft. útján történik továbbra is.

Közlüzem:

Mórachalom orvosi ügyelet telephelyén a korábban szükségesnek tartott emeleti (OMSZ) és a földszinti (ügyelet) villamos energia fogyasztóinak ellenőrzése megtörtént, valamint felvettük a kapcsolatot a szolgáltatóval (2016). Ennek oka a folyamatosan jelentkező izzókiégek, izzókörterobbanások voltak. Az eredmény alátámasztotta felvetésünket, mely szerint a közeli villamos elosztó hálózati telephely miatt a mérések szerint az épületben 220 helyett 240-250 V jött be, amit az olcsóbb izzók nem bírtak el. 2016 őszén felmérésre került az ügyeleti helyiségekben a lámpatestek állapota és megállapítást nyert, hogy cseréire szorulnak. Cseréjük ennek megfelelően megtörtént. Minden helyiségben energiatakarékos ledes fényforrásokat



szereltettünk fel. A mórashalmi ügyeleten a gázkazán és a fűtési rendszer a 2016-os állapotfelmérések alapján cserére szorult. A korábban kiépített radiátor rendszer megtartása mellett, annak részleges bővítésével, új gázkazán került beszerzésre, mely melegvizet nem állít elő. A mórashalmi ügyeleten az ügyeleti helyiségek és a rendőrség épülete között található nagy garázshelyiségek leválasztása ajtó beépítésével megvalósult, továbbá új raktárhelyiségek kerültek kialakításra, új ajtók beépítésével, új hidegburkolatok lerakásával. Emellett felújításra került a lépcsőház, valamint kifestésre kerültek: lépcsőház, folyosó, raktárhelyiségek, ambulancia, betegváró, előtér, vizesblokkok, továbbá az összes helyiség mennyezete.

Összegzésképp elmondható, hogy a központi orvosi ügyelet 2017. év folyamán egész évben zökkenőmentesen működött. A működtetés lehetséges akadályait 2017. év folyamán elhárítottuk.

Mindkét telephely esetében a szükséghez mérten a fenntartási költségek további csökkentése érdekében lépéseket tettünk, amely beruházások minimális megtérülést mutatnak.

Gera Zsolt

ügyeletvezető

Kádár-Németh Szabolcs

ügyeletvezető

### 3. Területfejlesztési feladatok

A Homokháti Kistérség Többcélú Társulása a területfejlesztési feladatok ellátása során a kistérség területének összehangolt fejlesztését kívánja megvalósítani. Előbbiekén túl a települések számára az erre hivatott szervezetek mellett a Társulás munkatársai is elláttak tanácsadói és végrehajtói tevékenységet.

A társulás a 2017. évben a korábbi évekhez képest jelentősen csökkent mértékű területfejlesztési feladatát elsősorban projektmenedzselés útján látta el, amelyről jelen beszámoló vonatkozó részében található részletes tájékoztató.

Területfejlesztési feladatok tekintetében igyekeztünk további pályázati forrásokat bevonni, illetve a fenntartási időszakban lévő projektek projekt fenntartási jelentéseit zökkenőmentesen, határidőn belül benyújtani.

#### A 2017. év pályázati aktivitása tételesen:

##### 3/1. Folyamatban lévő pályázatok:

1. „A tanyagondnoki szolgálatok modernizációja Zákányszéken” megnevezésű TP-1-2017 pályázati kódszámú pályázat

Támogatás összege:	1.998.948,-Ft
Önerő összege:	222.106,-Ft
Projekt összköltsége:	2.221.054,-Ft
Megvalósítás időszaka:	2017.04.30.-2018.04.30.

A Homokháti Kistérség Többcélú Társulása, mint a szociális feladatokat a Homokháti kistérség illetékességi területén ellátó szervezet, 2017. évben pályázatot nyújtott be a Tanyafejlesztési Program előirányzat keretében nyújtott támogatás 2017. évi igénybe vételének feltételeiről szóló 20/2017. (IV.26.) FM rendelet alapján.

A fejlesztés tartalma: a tanyagondnoki szolgálatok tevékenységének fejlesztése a tanyagondnoki gépjárművek műszaki állapotának javításán és állagmegóvásán keresztül, a gépjárművek karbantartását elősegítő szolgáltatások és eszközök beszerzésének megvalósítása, továbbá a tanyagondnokok munkájának segítése megfelelő iradatechnikai, informatikai eszközök, szoftverek és mobiltelefonok beszerzésével.

„A tanyagondnoki szolgálatok modernizációja Zákányszéken” tárgyú pályázat TP-1-2017/1276 számon 1.998.948,-Ft támogatást nyert.

Az előleg kifizetéséről és a költségek viseléséről a Társulás társulási tanácsa 48/2017. (VII.28.) Tkt határozatában döntött. A fenti döntéseknek megfelelően került sor a felek között egy partnerségi megállapodás megkötésére, amelyben a szerződő felek az önerő viselésének és a pályázat megvalósításához elengedhetetlenül szükséges előfinanszírozás biztosításának szabályait rögzítették.

A pályázat keretében a három tanyagondnoki szolgálat működéséhez szükséges elavult, tönkrement vagy hiányzó tárgyi eszközök cseréje és beszerzése történt meg, továbbá a tanyagondnokok munkáját segítő megfelelő iradatechnikai, informatikai eszközök, szoftverek mobiltelefonok kerültek beszerzésre. A gépjárművek karbantartási munkálatainak egy részét is sikerült a pályázat keretében megvalósítani.

Az eszközbeszerzés 2018.04.30-án zárult. Az elszámoláshoz szükséges dokumentáció beadásra került.

### 3/2. Lezárt pályázati projektek:

1. „Hatékonyan a tanyagondnoki szolgálatainkért” megnevezésű TP-1-2016 pályázati kódszámú pályázat

Támogatás összege:	1.873.897,-Ft
Önerő összege:	208.211,-Ft
Projekt összköltsége:	2.082.108,-Ft
Megvalósítás időszaka:	2016.04.30.-2017.04.30.

A Homokháti Kistérség Többcélú Társulása, mint a szociális feladatokat a Homokháti kistérség illetékességi területén ellátó szervezet, 2016. évben pályázatot nyújtott be a Tanyafejlesztési Program előirányzat keretében nyújtott támogatás 2016. évi igénybe vételének feltételeiről szóló 30/2016. (IV.29.) FM rendelet alapján.

A fejlesztés tartalma: tanyagondnoki szolgálatok tevékenységének fejlesztése, elsősorban a tanyagondnoki gépjárművek műszaki állapotának javításán és állagmegóvásán keresztül.

A „Hatékonyan a tanyagondnoki szolgálatainkért” tárgyú pályázat TP-1-9164/2016 számon 1.873.897,-Ft támogatást nyert.

Az előleg kifizetéséről és a költségek viseléséről a Társulás társulási tanácsa 56/2016. (VI.29.) Tkt határozatában, Zákányszék Község Önkormányzatának képviselő-testülete pedig a 97/2016. (VI.30.) kt. határozatában döntött. A fenti döntéseknek megfelelően került sor a felek között egy partnerségi megállapodás megkötésére, amelyben a szerződő felek az önerő viselésének és a pályázat megvalósításához elengedhetetlenül szükséges előfinanszírozás biztosításának szabályait rögzítették.

A tanyagondnokok munkájának a segítése megfelelő ápolástechnikai eszközök és kézi szerszámok beszerzésével. A napi szállítási tevékenység hatékonyabbá tétele érdekében utánfutó beszerzése és egy gépjármű vonóhoroggal történő ellátása történt meg. Téli és nyári autógumik beszerzése, a Ford Transit gépjármű műszaki vizsgáztatása, továbbá a Lada Niva gépjármű állagmegóvása érdekében a karbantartási munkálatok megtörténtek.

A megvalósítás 2017.05.31-el lezárult a határidő módosítási kérelem jóváhagyása megtörtént. A pályázat a támogatási határozatban és a 35/2015. (VI.30.) FM rendeletben meghatározott feltételek szerint megvalósult.

## 4. Egyéb adatok, információk, összegzések

### A TÁRSULÁS FELADATAINAK ELLÁTÁSA ÉRDEKÉBEN TÖRTÉNŐ EGYÜTTMŰKÖDÉS ÉRTÉKELÉSE

A Többcélú Társulás tagönkormányzatai között megvalósul a belső együttműködés a Társulás által ellátott közös feladatok, a közös pályázatok bonyolítása és az egyéb napi feladatok ellátása tekintetében.

Az együttműködés jegyében 2009. január 1-jétől a Társulás elősegíti a települések szociális kohézióját azáltal, hogy biztosítja az egységes szociális ellátórendszert, ennek keretében a Homokháti Kistérség Többcélú Társulása Integrált Szociális és Gyermekjóléti Központ Alapító Okirata szerint ellátjuk az abban foglalt feladatokat a térség 8 településén:

Az egészségügyről szóló 1997. évi CLIV. törvény értelmében a védőnői szolgálat feladatait látjuk el Zákányszék Község közigazgatási területén.

A Többcélú Társulás tágabb értelemben együttműködik a regionális és területi illetékességű szervezetekkel is, többek között a

- a Mórahalmi Rendőrőrsrel a sport és a bűnmegelőzés területén,
- a Országos Egészségbiztosítási Pénztár Dél-alföldi Területi Hivatalával a központi orvosi ügyeleti ellátások területén,
- a Dél-alföldi Regionális Munkaügyi Központ Mórahalmi Kirendeltségével foglalkoztatási kérdésekben,
- a NAV Dél-alföldi Regionális Adó Főigazgatóságával adó és pénzügyekkel kapcsolatos kérdésekben,
- Magyar Államkincstár Csongrád Megyei Igazgatóságával pályázatokkal, normatív állami támogatásokkal, illetve a működéssel kapcsolatosan,
- a Csongrád Megyei Kormányhivatallal a Társulás működésének törvényességi ellenőrzésével, a társulás által ellátott feladatok szakigazgatási kérdéseivel és működési engedélyezési eljárásokkal kapcsolatosan,
- a Széchenyi Programiroda munkatársaival szoros együttműködést ápolunk, a koordinátorok tájékoztatást nyújtanak lehetséges pályázatokról, tanácsot adnak a pályázatok elkészítéséhez, megvalósításához és elszámolásához.

Egyes projektek megvalósítása tekintetében együttműködünk az érintett gazdasági szervezetekkel, egyéni vállalkozókkal.

Civil és nonprofit szervezetekkel való együttműködés tekintetében a Társulás kapcsolatban áll:

- Homokháti Önkormányzatok Kistérségi Területfejlesztési Közhasznú Egyesületével, szakmai programjai összehangolása érdekében,
- Zöld Községi Ház és Erdei Iskolával környezetvédelmi tárgyú pályázatait tekintetében,
- Esély Mórahalmi Szociális Magánalapítvánnyal egyes szociális tárgyú pályázatok tekintetében,
- Homokháti Jegyzők Egyesületével a működés jogszabályoknak való megfelelése érdekében,
- A Homokhát Eurointegráció Nonprofit Kft.-vel a Társulás tagtelepülései számára a vidékfejlesztési támogatások minél hatékonyabb kihasználása érdekében,
- A Homokhátság Vidékfejlesztési Egyesülettel, melyben Bordány település kivételével minden tagtelepülése képviselteti magát. Az egyesület feladata az Európai Mezőgazdasági és Vidékfejlesztési Alap vidékfejlesztési valamint LEADER intézkedéseire szánt források a lehető leghatékonyabb kihasználása érdekében koordináló, projektgeneráló és tanácsadó tevékenység.

**A KISTÉRSÉG GAZDASÁGI, TÁRSADALMI, ÉS KÖRNYEZETI FEJLESZTÉSE ÉRDEKÉBEN A HELYI ÖNKORMÁNYZATOK, AZOK TERÜLETFEJLESZTÉSI TÁRSULÁSAI, A KISTÉRSÉG TERÜLETÉN**

## **MŰKÖDŐ GAZDASÁGI, TÁRSADALMI SZERVEZETEK FEJLESZTÉSI ELKÉPZELÉSEI ÖSSZEHANGOLÁSÁNAK ÉRDEKÉBEN VÉGZETT TEVÉKENYSÉG ÉRTÉKELÉSE**

A Többcélú Társulás tagtelepülései 2017-ben is megtartották többnapos falunapi rendezvényeiket. Mórahalom, Üllés, Bordány, Ruzsa, és Pusztamérgeges Integrált Községi és Szolgáltató Tér címbirtokosságot nyert. A megújult közösségi terek eredményeként a vidéki gazdaság és lakosság számára nyújtott alapszolgáltatások tágabb körű hozzáférhetősége javul, a térség gazdasági és társadalmi fejlődése erősödik. 2009-ben az Európai Mezőgazdasági Vidékfejlesztési Alapból nyújtandó, a vidéki gazdaság és lakosság számára nyújtott alapszolgáltatások körében a kistérségi közlekedési szolgáltatások fejlesztésére igénybe vehető támogatások révén a kistérség tagtelepülései buszokat szereztek be a települések szociális ellátásának segítésére, amelyek 2017-ben is segítették a települési szociális feladatok ellátását. Az önkormányzatok, települési civil szervezetek, valamint a gazdasági élet szereplői folyamatos tájékoztatást kaptak a vidék fejlesztését érintő lehetőségekről tájékoztató fórumok, levelek és cikkek formájában.

### **A KISTÉRSÉGI CSELEKVÉSI TERV KIDOLGOZÁSÁNAK ÉS ELFOGADÁSÁNAK BEMUTATÁSA**

A Homokháti Kistérség Többcélú Társulása évente megállapított munkatervében meghatározott módon és időpontokban tartja meg a Társulási Tanács üléseit. A munkaterv részét képezi többek között a tárgy évi költségvetés és közbeszerzési terv megvitatása, a tárgyévvel megelőző évi pénzügyi beszámoló elfogadása, az éves belső ellenőri jelentés-, a tárgyévi belső ellenőrzési terv elfogadása és a Társulás valamint a társulás által fenntartott Homokháti Szociális Központ éves szakmai beszámolójának megvitatása és elfogadása.

### **A KISTÉRSÉGGEL HATÁROS KISTÉRSÉGEK FEJLESZTÉSI PROGRAMJAIRÓL, VALAMINT A MEGYEI, A REGIONÁLIS FEJLESZTÉSI KONCEPCIÓKRÓL, PROGRAMOKRÓL NYILVÁNÍTOTT VÉLEMÉNYEK ÖSSZEFOGLALÁSA**

A Homokháti Kistérség Többcélú Társulása a kistérség 2014-2020. évre vonatkozó területfejlesztési koncepciójának elkészítésével segítséget nyújtott a feladattal megbízott Csongrád Megyei Önkormányzat 2014-2020. évre vonatkozó megyei területfejlesztési tervének elkészítéséhez.

### **A TÁRSULÁS MŰKÖDTETÉSÉHEZ ÉS A FEJLESZTÉSI (STRATÉGIAI ÉS OPERATÍV) PROGRAMOK MEGVALÓSÍTÁSÁHOZ ÖNÁLLÓAN GYŰJTÖTT FORRÁSOK BEMUTATÁSA**

A Társulás Elnöke, a települési önkormányzatok és a munkaszervezet által gyűjtött információk, források a társulási tanácsüléseken kerültek megvitatásra.

### **A HELYI ÖNKORMÁNYZATOKKAL, ÖNKORMÁNYZATI TERÜLETFEJLESZTÉSI TÁRSULÁSOKKAL, MEGYEI TERÜLETFEJLESZTÉSI TANÁCCSAL ÉS A REGIONÁLIS FEJLESZTÉSI TANÁCCSAL A SAJÁT KISTÉRSÉGI FEJLESZTÉSI PROGRAMOK FINANSZÍROZÁSÁRA ÉS MEGVALÓSÍTÁSÁRA KÖTÖTT MEGÁLLAPODÁSOK ISMERTETÉSE**

A Homokháti Kistérség Többcélú Társulása nyertes pályázatainak megvalósítása tekintetében a projektmegvalósításban résztvevő önkormányzatokkal, szervezetekkel 2017-ben is minden egyes alkalommal partnerségi megállapodást kötött, mely segíti a szerződő felek munkáját, rögzíti az együttműködő felek jogait és kötelezettségeit, feladatait és meghatározza a felelősségi szabályokat.

## **A KISTÉRSÉG HAZAI ÉS NEMZETKÖZI EGYÜTTMŰKÖDÉSEKBEN VALÓ RÉSZVÉTELÉNEK BEMUTATÁSA, KÜLÖNÖS TEKINTETTEL AZ EGYÜTTMŰKÖDŐ PARTNEREKRE ÉS AZ EGYÜTTMŰKÖDÉS CÉLJÁRA**

A hármashatár-térség mintegy 50 polgármestere 2009. június 17-én, Mórahalmon döntött arról, hogy „Banat – TriplexConfinium” elnevezéssel, és Mórahalom székhellyel (korlátolt felelősségű) európai területi együttműködési csoportosulást (EGTC-t) hoztak létre.

2009. december 10.-én tartott Alakuló ülésen megalakult a „Banat – TriplexConfinium” Korlátolt Felelősségű Európai Területi Együttműködési Csoportosulás (BTC EGTC). A magyarországi (Bács-Kiskun és Csongrád megyei), romániai (Temes megyei) és szerbiai (vajdasági) települések, községek és társulásaik tagságával létrejött szervezet célja a határokon átnyúló együttműködési lehetőségek kihasználása.

Együttműködésük célja az elmúlt évtizedekben perifériára szorult határtérségek dinamizálása, versenyképességének növelése. Így a BTC EGTC elsősorban az agrárinnováció, a megújuló energiaforrások kiaknázása, az infrastruktúra, a turizmus valamint az oktatás-képzés területein kíván fejlesztési stratégiákat kidolgozni és ezen stratégiákat – elsősorban uniós forrásokra történő pályázatok útján kívánja – megvalósítani.

Az önálló jogi személyiséggel rendelkező BTC EGTC – Mórahalom székhellyel történő – bejegyzése 2011. január 5-én megtörtént a Fővárosi Bíróság jóváhagyásával. A BTC-EGTC tagjai 37 magyarországi és 37 romániai önkormányzat, valamint nyolc szerbiai község, mint megfigyelő tag vesz részt a szervezetben.

Az Európai Területi Együttműködési Csoportosulás (European Grouping of Territorial Cooperation – EGTC) egy 2006 óta létező uniós jogi eszköz a határ menti együttműködések hatékonyabbá tételére. EGTC alapításához legalább két uniós tagállam közigazgatási szereplőinek tagsága szükséges, de a jogintézményt létrehozó (1082/2006/EK) közösségi rendelet nem zárja ki EU-n kívüli országok közigazgatási-területi entitásainak részvételét. EGTC elsősorban non-profit tevékenységek céljából alapítható, de az alaprendeltetésével összefüggésben vállalkozói tevékenységet is folytathat. Önálló jogi személyiséggel rendelkezik, így létrehozása nagyban növelheti a tagok forrásszerző képességét, elsősorban uniós támogatások – határ menti együttműködési (CBC) programok keretében történő – közös felhasználását.

## **II. A KISTÉRSÉGI FEJLESZTÉSI TANÁCS ILLETVE A TÖBBCÉLÚ KISTÉRSÉGI TÁRSULÁS ADATAI, AMELYEKRŐL ÉVENTE EGYSZER, DE A VÁLTOZÁSOKRÓL AZONNAL TÁJÉKOZTATNI KÖTELES**

### **A HOMOKHÁTI KISTÉRSÉG TÖBBCÉLÚ TÁRSULÁSÁNAK TAGJAI:**

Ásotthalom Nagyközség Képviselőtestülete (6783 Ásotthalom, Szent István tér 1.)  
Bordány Nagyközség Képviselőtestülete (6795 Bordány, Benke Gedeon u. 44.)  
Forráskút Község Képviselőtestülete (6793 Forráskút, Fő u. 74.)  
Mórahalom Város Képviselőtestülete (6782 Mórahalom, Szentháromság tér 1.)  
Öttömös Község Képviselőtestülete (6784 Öttömös, Fő u. 12.)  
Pusztamérges Község Képviselőtestülete (6785 Pusztamérges, Móra tér 2.)  
Ruzsa Község Képviselőtestülete (6786 Ruzsa, Alkotmány tér 2.)  
Üllés Nagyközség Képviselőtestülete (6794 Üllés, Dorozsmai út 40.)

Zákányszék Község Képviselőtestülete (6787 Zákányszék, Lengyel tér 7.)  
Zsombó Nagyközség Képviselőtestülete (6792 Zsombó, Alkotmány u. 3.)

#### **A TÁRSULÁSI TANÁCS ÜLÉSEIRE ÁLLANDÓ MEGHÍVOTTAK**

A munkaszervezet vezetője, 2013.07.01. napját követően a társulás munkaszervezeti feladatait ellátó Móraalmi Polgármesteri Hivatal vezetője, a Helyi Vidékfejlesztési Közösség képviselője, a munkaszervezet adott kérdés tekintetében illetékes dolgozói.

#### **A TÁRSULÁS MELLETT MŰKÖDŐ KISTÉRSÉGI CIVIL FÓRUM TAGJAINAK FELSOROLÁSA**

SZÉP-KÖR Környezetvédelmi és Városszépészeti Közhasznú Egyesület  
Homokhátságért Egyesület  
Homokháti Önkormányzatok Kistérségi Területfejlesztési Közhasznú Egyesülete  
ORCHIS Természetvédelmi Egyesület  
Ásotthalmi Bedő Albert Alapítvány  
Értelmi Fogyatékosok Csongrád Megyei Érdekvédelmi Szervezete  
Óvodák Kistérségi Egyesülete  
Homokháti Iskolaszövetség  
Csutri Hagyományörző Egyesület

#### **A TÁRSULÁSI ÜLÉSEK ÉS A HOZOTT HATÁROZATOK SZÁMA**

A Homokháti Kistérség Többcélú Társulása Társulási Tanácsa 2017. évben 6 db Társulási Tanácsülést tartott és 83 db határozatot hozott.

#### **A TÁRSULÁST DÖNTÉSI FOLYAMATAIBAN AZ ALÁBBI SZERVEK TÁMOGATJÁK:**

A területfejlesztési feladatok tekintetében az alábbi testületek töltenek be tanácsadó, döntéselőkészítő szerepet a Társulási Tanács határozatainak meghozatalánál:

Jegyzői Kollégium

- A térség településeinek jegyzői

### **III. A TÁRSULÁS TERÜLETFEJLESZTÉSI SZAKMAI MUNKASZERVEZETÉNEK ADATAI, AMELYEKRŐL ÉVENTE EGYSZER, DE A VÁLTOZÁSOKRÓL AZONNAL TÁJÉKOZTATNI KÖTELES**

#### **A MUNKASZERVEZET JOGI FORMÁJA:**

A Homokháti Kistérség Többcélú Társulása Munkaszervezete a 2009. évben hivatalosan is önállósodott és önállóan működő és gazdálkodó költségvetési intézményként a móraalmi polgármesteri hivaltól minden szempontból elkülönülten látta el a feladatát egészen 2013.06.30. napjáig, amely nappal az önálló munkaszervezet a társulási tanács döntése értelmében megszűntetésre került.

Az önálló munkaszervezet megszűntetésére tekintettel a társulás munkaszervezeti feladatait 2013.07.01. napjától a Móraalmi Polgármesteri Hivatal látja el.

## **A MUNKASZERVEZET TULAJDONOSI ÖSSZETÉTELE:**

A munkaszervezet, valamint 2013.07.01. napjától a munkaszervezeti feladatokat ellátó Mórahalmi Polgármesteri Hivatal irányítását és felügyeletét a többcélú társulás ügyei tekintetében a Homokháti Kistérség Többcélú Társulása látja el.

## **A MUNKASZERVEZET SZERVEZETI FELÉPÍTÉSE:**

### **A Munkaszervezet általános feladatai közé tartozik:**

- Ellátja a Társuláshoz telepített és a Társulási Tanács által a Munkaszervezetre ruházott feladatokat
- Előkészíti a Társulási Tanács, és bizottságai elé kerülő előterjesztéseket
- Végrehajtja a Társulási Tanács és bizottságainak határozatait
- Biztosítja a Tanács és Bizottságok működésének technikai feltételeit
- Gondoskodik a Tanács, a bizottságok tagjainak és a Társulás Elnökének tevékenységével kapcsolatos ügyviteli teendők ellátásáról
- Ellátja a Társulás gazdálkodásával kapcsolatos feladatokat
- Ellátja a hozzárendelt részben önálló költségvetési szervek gazdálkodási feladatait
- Ellátja a belső ellenőrzési feladatokat a Társulás és a Munkaszervezet vonatkozásában

### **A Munkaszervezet speciális feladatkörébe a következők tartoznak:**

#### **Igazgatási, jogi, adminisztrációs feladatok tekintetében:**

A munkaszervezet feladata a Társulási Tanács döntéseinek előkészítése, feladatainak végrehajtása, az elnök munkájának segítése, így különösen:

- Előkészíti és megszervezi a Társulási Tanács, a bizottságok és a munkacsoportok üléseit, vezeti az ülések jegyzőkönyveit és megküldi a közigazgatási hivatalnak;
- Nyilvántartja a Társulási Tanács és a bizottságok határozatait, szervezi azok végrehajtását, előkészíti a lejárt határidejű döntésekről szóló beszámolót;
- A Társulás feladatkörébe tartozó ügyekben a társulás tagjai felé szolgáltató-tanácsadó tevékenységet végez;
- Gondoskodik a szakmai anyagok szakmailag megalapozott véleményezéséről, a döntésre való előkészítéséről;
- Ellátja a Társulási Tanács, a bizottságok, munkacsoportok és a saját működésével kapcsolatos adminisztrációs feladatokat (irat- és ügykezelés);
- Gondoskodik a Társulás és szervei működésének szabályozásáról, biztosítja a működés szabályszerűségét.

#### **Térségfejlesztési feladatok tekintetében:**

- Javaslatot, koncepciót készít a térséget érintő fejlesztési programok megvalósítására, a társulási határozatoknak megfelelően elkészíti, véleményezi a társulás fejlesztési programjait;
- Részt vesz a térségi programok megvalósítási folyamataiban, információt szerez és szolgáltat a résztvevők számára, kapcsolatot tart a térségi, megyei és regionális szervekkel és intézményekkel a fejlesztési szükségletek és a bevonható helyi források érdekében;
- Figyeli a pályázati lehetőségeket, közreműködik és szakmai segítséget nyújt a településeknek a saját pályázataik elkészítésében;
- Intézi a társulás nyertes pályázatainak megvalósítását, végzi azok adminisztratív feladatait, elszámolását, utánkövetését;



- A Társulási Tanács döntése alapján megfogalmazott a kistérséget érintő fejlesztési programok megvalósítására javaslatokat dolgoz ki, illetve dolgoztat ki;
- A kistérségben lévő egyes önkormányzatoktól, önkormányzati társulásoktól és vállalkozásoktól a pályázatok kidolgozásához, a fejlesztések lebonyolításához megbízást vállalhat.

#### **Gazdasági feladatok tekintetében:**

- Elkészíti a társulás költségvetését, féléves és éves beszámolóját, időközi költségvetési és mérlegjelentéseit, államkincstári és egyéb adatszolgáltatásokat, adóbevallásokat (önálló gazdálkodás);
- A társulási döntésnek megfelelően gondoskodik a gazdálkodás előirányzatnak megfelelő bonyolításáról, beszámol erről a Társulási Tanácsnak, jelzi a Társulási Tanács felé az esetleges eltérést, javaslatot tesz a költségvetés módosítására;
- Nyilvántartja és kezeli a Társulás pénztárának és bankszámlájának pénzforgalmát (pénzügyi feladatok);
- Intézi a számlák kollaudálását és könyvelését, a támogatások lehívását, a pályázatok pénzügyi elszámolását;
- Vezeti a Társulás gazdálkodási, pénzügyi-gazdasági és gazdálkodási feladatainak ellátásához szükséges nyilvántartásokat.

#### **Belső ellenőrzési feladatok tekintetében:**

- Belső ellenőrzési feladatok ellátása, ellátatása a belső ellenőrzési kézikönyvben foglaltak alapján.

#### **A MUNKASZERVEZET LÉTSZÁMA ÉS A FOGLALKOZTATOTTAK VÉGZETTSÉGE:**

2013.07.01. napjától a többcélú társulás munkaszervezeti feladatait a Mórahalmi Polgármesteri Hivatal alkalmazásában álló 1 fő felsőfokú végzettséggel rendelkező gazdasági vezető, 1 fő középfokú végzettséggel rendelkező adminisztrátor és 1 fő felsőfokú végzettséggel rendelkező jogász látja el.

Az alkalmazottak létszámát időszakosan a projektekben határozott idejű szerződéssel dolgozók is növelik. A munkaszervezeti feladatok ellátása során külső szakértő szaktudását is igénybe vesszük.

A többcélú társulás munkaszervezeti feladatait ellátó alkalmazottai a társulás székhelyén minden munkanap 7.30 - 16.00 óráig rendelkezésre állnak, végzik a működéssel kapcsolatos tevékenységeket.

#### **A MUNKASZERVEZET ELHELYEZÉSE:**

A többcélú társulás és a munkaszervezeti feladatokat ellátó Mórahalmi Polgármesteri Hivatal székhelye: 6782 Mórahalom, Szentháromság tér 1.

#### **A MUNKASZERVEZET INFRASTRUKTURÁLIS HELYZETÉNEK BEMUTATÁSA:**

A munkaszervezeti feladatokat ellátó Mórahalmi Polgármesteri Hivatal 6782 Mórahalom, Szentháromság tér 1. szám alatt található székhelyén felül a többcélú társulás adminisztratív feladatainak ellátása céljából telephelyet tart fenn, amely a korábbi Homokháti Kistérségi Iroda épületében a 6782 Mórahalom, Millenniumi sétány 16. szám alatt helyezkedik el. A Kistérségi Iroda épülete egy helyi védettség alatt álló, info kommunikációs szempontból

kitűnően felszerelt, akadálymentes épület. A Kistérségi Iroda műemléki jellegű épületének korszerűsítésére 2002-ben került sor. Az épület felújítása során a bejárat akadálymentesítésére (rámpa kiépítése), akadálymentes mosdó kialakítására, fűtése korszerűsítésre (gázkazán biztosítja a fűtést, padlófűtéssel kombinálva) és a belső helyiségek felújítására került sor. Nyertes projekt keretében az Iroda északi homlokzatára ablak beépítését a helyileg védett épület jellegének megőrzésével valósítottuk meg, a természetes fény bejutásának elősegítése, ezzel az áramköltségek csökkentése érdekében. A meglévő ablakok és a padlózat felújítását is megvalósítottuk. Épületgépészetileg energetikai korszerűsítést, világításkorszerűsítést, fűtése korszerűsítést, használati melegvíz korszerűsítést, a fizikailag akadálymentes épület infokommunikációs akadálymentesítését, szellőzőtechnikai rendszer beépítését valósítottuk meg.

Mórahalom, 2018. május 10.

.....  
Nógrádi Zoltán  
Homokháti Kistérség Többcélú Társulása  
elnök

